



นายชิน ศรีท้าว  
 ปราชญ์เกษตร  
 เรื่อง การเลี้ยงแพะเนื้อ  
 ตำบลคอนคา อำเภออุทุมพร

การเลี้ยงแพะเนื้อ



แพะเป็นสัตว์ที่คล่องแคล่วหากินเก่ง สามารถกินใบไม้ตามพุ่มไม้ที่มีหนามได้เป็นอย่างดี ทนต่อสข  
 ขมได้ดี แพะมักจะชอบออกหากินอาหารเองมากกว่า ชอบกินใบไม้มากกว่ากินหญ้า เลือกกินอาหารที่อยู่สูง  
 กว่าระดับพื้นดิน และไม่ชอบกินอาหารอย่างเดี๋ยวนานติดต่อกัน ดังนั้น แพะอาจจะโตช้า หากถูก  
 บังคับให้กินอาหารเพียงชนิดเดียวเป็นเวลานาน ๆ แม้มีหญ้าอยู่มากก็ตาม ก็ยังเดินเตาะเล็มหญ้าวนเวียนไม่ซ้ำ  
 ที่กัน ยังมีหญ้ามากแพะก็จะเลือกมากเลือกกินแต่หญ้าอ่อน ๆ ในการปล่อยแพะเล็ม แพะชอบกินหญ้าที่มี  
 ความสูงมากกว่า 10 นิ้ว จนถึงความสูงที่สุดเท่าที่แพะจะกินได้ ไม้พุ่มไม้หนามแพะจะชอบกินมาก รวมทั้ง  
 ยอดอ่อนของต้นพืช

## การเตรียมสถานที่และอุปกรณ์การเลี้ยง

### 1. โรงเรือน

โรงเรือนที่ใช้เลี้ยงแพะ ควรเป็นคอกยกพื้นที่มีทางลาดสำหรับขึ้นลงพื้นคอกควรทำเป็นร่องเพื่อความสะดวกในการทำความสะอาด มีที่ใส่น้ำและอาหาร ผนังคอกควร โปร่ง แต่ต้องป้องกันแพะกระโดดหนีได้ หลังจากอาจใช้วัสดุที่มีในท้องถิ่น โดยทั่วไปแพะ 1 ตัว จะใช้พื้นที่ในคอกประมาณ 1 ตารางเมตร



### 2. การจัดการเลี้ยงดู

#### 1. ช่วงวัยเจริญพันธุ์ (ระยะการเป็นสัด)

แพะเริ่มวัยเจริญพันธุ์ เมื่ออายุ 3-4 เดือน ตัวเมียจะเป็นสัดยอมให้ตัวผู้ขึ้นทับผสมพันธุ์ได้ ควรแยกลูกตัวเมียออกไปเลี้ยงเฉพาะในคอกตัวเมีย และจะให้ผสมพันธุ์กันเมื่ออายุ 8 เดือนขึ้นไป เพื่อให้พ่อแม่มีความสมบูรณ์พันธุ์ก่อน มิฉะนั้น อาจทำให้ตัวแม่ไม่พร้อมเลี้ยงลูกนํานมน้อย ลูกที่เกิดอาจตัวเล็กแคระแกร็นและอ่อนแอตายได้

#### 2. ลักษณะการเป็นสัดของแม่แพะสังเกตดูได้จาก

อวัยวะเพศบวมแดง ชุ่มชื้น และอุ้งกระดูกหางบอยขึ้นจะยื่นเงิบเมื่อตัวผู้หรือตัวอื่นมาขึ้นประกบติดไม่ค่อยอยู่สุข กระวนกระวาย และไม่ยอมกินอาหาร แม่แพะมีระยะห่างการเป็นสัด 21+2 วัน

#### 3. ช่วงการผสมพันธุ์

เมื่อเป็นแม่แพะเป็นสัดแล้ว ระยะที่เหมาะสมให้ตัวผู้ขึ้นทับคือ 12-18 ชั่วโมง หลังจากให้เห็นอาการการเป็นสัด

อัตราส่วนการผสม (การคุมฝูง)

- พ่อหนุ่ม 1 ตัว ต่อแม่ 10-15 ตัว

- พ่ออายุ 2 ปีขึ้นไป 1 ตัว ต่อแม่ 20-30 ตัว

ข้อเสนอแนะ

1) ไม่ควรนำพ่อผสมกับลูกตัวเมีย หรือลูกตัวผู้ผสมกับแม่ เพราะอาจทำให้ลูกที่เกิดขึ้นตัวเล็กลง ไม่สมบูรณ์ หรือลักษณะที่ไม่ดีพิการออกมา

2) ควรสับเปลี่ยนหมุนเวียนพ่อพันธุ์ตัวใหม่ทุก 12 เดือน (แลกเปลี่ยนระหว่างฟาร์ม/หมู่บ้าน)

3) ควรคัดแม่ที่ผสมไม่ติด 2 ครั้งออกไป

4) ควรแยกเลี้ยงแม่ท้องแก่ และแม่เลี้ยงลูกไว้ในคอกต่างหาก เพื่อกันอันตรายจากตัวอื่น

#### 4. ช่วงการอุ้มท้อง (ระยะอุ้มท้อง 150 วัน)

สังเกตว่าแม่แพะอุ้มท้องหรือไม่ โดย

- ไม่แสดงอาการเป็นสัดอีกหลังจากผสมพันธุ์ไปแล้ว 17-21 วัน
- ท้องขยายใหญ่ขึ้นตามลำดับ
- เต้านมและหัวนมขยายใหญ่ขึ้นจากเดิม

ช่วงระยะการอุ้มท้อง น้ำหนักแม่จะเพิ่มขึ้นจากเดิมประมาณ 5 กิโลกรัม ดังนั้น ควรเสริมหญ้าถั่ว หรือพืชตระกูลถั่วต่าง ๆ และเสริมอาหาร รำข้าว กากถั่วเหลือง หรือวัสดุเหลือใช้จากการเกษตร เช่น แอ้ว ข้าวโพด และควรมีน้ำสะอาดวางให้กินเต็มที่ คอกเลี้ยงควรแห้ง สะอาด พื้นคอกแข็งแรงเพื่อป้องกันการแท้งลูก

#### 5. ช่วงการคลอดลูก

ลักษณะอาการใกล้คลอดของแม่แพะสังเกตจาก

- สะโพกเริ่มขยาย หลังแอ่นลง (เพราะท้องหนักขึ้น)
- เต้านมขยายใหญ่มากขึ้นและหัวนมเต่ง
- อวัยวะเพศบวมแดง และชุ่มชื้น
- จะไม่นอน แต่ลุกขึ้น เอาเท้าตะกุกพื้นคอก
- กินอาหารน้อยลง

#### 6. การเตรียมตัวก่อนแม่คลอดลูก

- ควรหาคอกที่สะอาด และพื้นไม่แฉะ
- ควรมีฟางแห้งรองพื้นให้ความอบอุ่นลูก ช่วงกลางคืนหรือฤดูหนาวควรมีไฟกกลูก
- พื้นระแนงที่เลี้ยงลูกควรมีช่องห่างไม่เกิน 1.3 เซนติเมตร
- ควรมีทิงเจอร์ไอโอดีนทาแผลที่ตัดสะดือ

#### การเลี้ยงดูลูก (ช่วงแรกคลอด)

ควรให้ลูกได้กินน้ำนมเหลืองจากแม่ทันที ถ้าหากลูกอ่อนแอ อาจรีดนมแม่ใส่ขวดนมหรือหลอดฉีดยา แล้วนำมาป้อนลูกด้วยตนเองหากแม่ไม่มีน้ำนมเลี้ยงลูก หรือแม่ตาย อาจใช้น้ำนมเทียมที่ทำขึ้นเองโดยใช้ส่วนผสม ดังนี้

- นมวัว หรือนมผง 0.25 -0.5 ลิตร

- น้ำมันตับปลา 1 ช้อนชา
- ไข่ไก่ 1 ฟอง
- น้ำตาล 1 ช้อนชา

ผสมละลายให้เข้ากันและอุ่นนมที่อุณหภูมิ 60 องศา ป้อนให้ลูกดูดกิน 3-4 วันๆ ละ 3-4 ครั้ง หลังจากนั้นฝากแม่ตัวอื่นเลี้ยง ซึ่งต้องคอยดูแลยอมรับเลี้ยงลูกกำพร้าหรือไม่ ถ้าไม่ยอมรับอาจใช้ยาหม่องหรือของที่มีกลิ่นฉุนป้ายจมูกแม่ หรือใช้เชือกผูกคอแม่ เพื่อไม่ให้เห็นลูกกำลังดูดนม

#### การเลี้ยงลูก (ช่วงก่อนหย่านม)

- ควบคุมดูแลเรื่องความสะอาดทั้งอาหารและพื้นคอก ป้องกันลูกฉี่ไหล
- ควรให้ลูกได้หัดกินหญ้าและอาหารเสริมตั้งแต่อายุ 3-4 สัปดาห์
- ลูกที่หย่านมแม่แล้ว ลูกตัวเมียควรเลี้ยงแยกออกจากตัวผู้ เพื่อป้องกันการผสมกันเอง เนื่องจากแพะเป็นสัตว์เร็วในช่วง 4-6 เดือน หากปล่อยให้ผสมกันเองตั้งแต่เล็กจะทำให้แคะแกระ็น และลูกอ่อนแอตาย

#### ลักษณะและวิธีการเลี้ยงแพะ

##### 1. การเลี้ยงแบบปล่อย

การเลี้ยงแบบปล่อยนั้น เกษตรกรมักปล่อยแพะให้ออกหากินอาหารในเวลากลางวัน โดยเจ้าของจะคอยดูแลตลอดเวลา หรือเป็นบางเวลาเท่านั้น ลักษณะการเลี้ยงแบบนี้เป็นที่นิยมเลี้ยงกันมากในบ้านเรา เพราะเป็นการเลี้ยงที่ประหยัด เกษตรกรไม่ต้องตัดหญ้ามาเลี้ยงแพะ การปล่อยแพะอาจปล่อยในแปลงผัก หลังการเก็บเกี่ยวหรือปล่อยให้กินหญ้าในสวนยาง แต่ต้องระมัดระวังอย่าให้แพะเที่ยวทำความเสียหายให้แก่พืชที่เกษตรกรเพาะปลูก



## 2. การเลี้ยงแบบขังคอก

การเลี้ยงแบบขังคอกนั้น เกษตรกรขังแพะไว้ในคอกรอบๆ คอกอาจมีแปลงหญ้าและรั้วรอบแปลงหญ้า เพื่อให้แพะได้ออกกินหญ้าในแปลง บางครั้งเกษตรกรต้องตัดหญ้าเนเปียร์หรือกินนีให้แพะกินบ้าง ในคอกต้องมีน้ำและอาหารชั้นให้กิน การเลี้ยงวิธีนี้ประหยัดพื้นที่และแรงงานในการดูแลแพะ แต่ต้องลงทุนสูง เกษตรกรจึงไม่นิยมทำการเลี้ยงกัน



### การผสมอาหารแพะ

การเพิ่มโปรตีนให้กับแพะเนื้อ สามารถที่จะลดต้นทุนได้เกือบ 2 เท่า และยังสามารถเพิ่มโปรตีนและแป้งได้เป็นอย่างดี เนื่องจากโปรตีนที่ได้จากใบกระถินและกากสาขุมีปริมาณสูง ซึ่งสูตรนี้ถ้าแพะได้บริโภคในเวลา 1 เดือน มีผลให้น้ำหนักเพิ่มขึ้น

#### สูตรอาหารเพิ่มโปรตีน

1. ต้นข้าวโพด 30 กิโลกรัม
2. ต้นกระถินสับละเอียด 3 กิโลกรัม
3. กากสาขุมบด 2 กิโลกรัม

#### วิธีการทำ

1. นำส่วนผสมทั้งหมดมาคลุกให้เข้ากัน
2. นำส่วนผสมที่คลุกเคล้าแล้วมาบรรจุในถุงดำที่สะอาดแล้วมัดถุงให้สนิทอย่าให้อากาศเข้าไป
3. หมักทิ้งไว้ 1 สัปดาห์ หลังจากนั้นสามารถนำอาหารที่หมักไว้ให้แพะกิน

## การดูแลสุขภาพของแพะ

ผู้เลี้ยงอาจพบปัญหา แพะมีสุขภาพไม่ดี เจ็บป่วย จึงต้องเอาใจใส่ดูแลแพะ ดังนี้

1. การกำจัดพยาธิภายนอก ได้แก่ เห็บ เหา และไร ซึ่งทำให้ตัวสัตว์รำคาญ และขนหลุดเป็นหย่อม ๆ หรือเป็นขี้เรื้อนมีผลทำให้สุขภาพไม่ดี ผลผลิตลดลง การป้องกันแก้ไขโดยอาบน้ำและฉีดพ่นลำตัวด้วยยากำจัดพยาธิภายนอก

2. กำจัดพยาธิภายใน ได้แก่ พยาธิตัวกลม ตัวตืด และพยาธิใบไม้ในตับ ซึ่งพยาธินี้จะทำให้ซูบผอม เบื่ออาหาร อ่อนเพลีย ขนและผิวหนังหยาบกร้าน ท้องเสีย ผลผลิตลด ถ้าเป็นรุนแรงทำให้มีอาการโลหิตจาง และตาย การป้องกัน โดยปกติถ่ายพยาธิแพะทุก 3 เดือน แต่ถ้าพบว่าบริเวณที่เลี้ยงแพะมีพยาธิชุกชุม ให้ถ่ายพยาธิทุก 1 เดือน

3. การป้องกันโรคระบาด ได้แก่ โรคปากและเท้าเปื่อย โดยฉีดวัคซีนป้องกันโรคตาม โปรแกรมที่กรมปศุสัตว์กำหนดทุกปี

## โรคที่เกิดกับแพะ

### 1. ท้องอืด

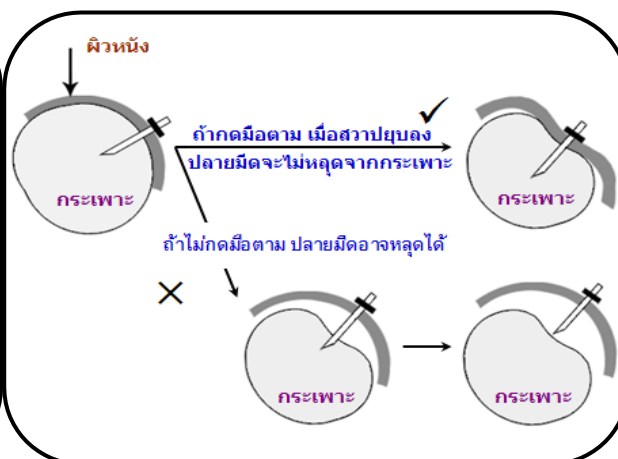
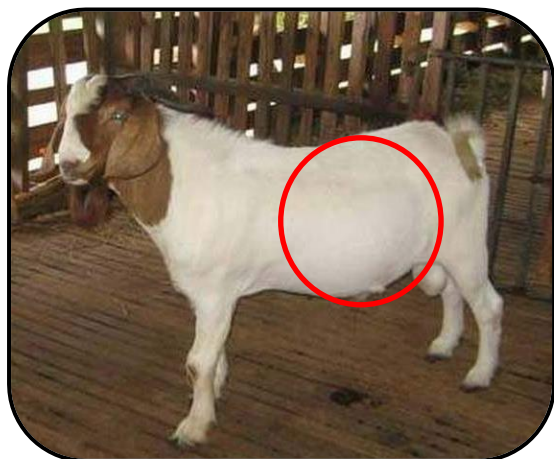
**สาเหตุ** เกิดก๊าซจากการหมักในกระเพาะอาหาร เนื่องจากกินหญ้าอ่อน หรือใบถั่วอ่อนมากเกินไป  
**อาการ** กระเพาะอาหารพองลมขึ้นทำให้สวาปทางซ้ายของแพะป่องขึ้น

#### การป้องกัน

- ไม่ควรให้แพะกินพืชหญ้าหรือพืชตระกูลถั่วที่ขึ้นเกินไป
- หลีกเลี่ยงอย่าให้แพะกินพืชมีพิษ เช่น มันสำปะหลัง หรือไมยราบยักษ์

#### การรักษาและควบคุม

- ถ้าท้องป่องมากอย่าให้แพะนอนตะแคงซ้าย
- กระตุ้นให้แพะยืนหรือเดิน
- ฉေးท้องที่สวาปซ้ายด้านบนด้วยเข็มเจาะ หรือมิด เพื่อระบายก๊าซออก



## 2. กีบหน้า

สาเหตุ เกิดจากเชื้อแบคทีเรีย

อาการ เดินขากระเผลก กีบหน้ามีกลิ่นเหม็น

การป้องกัน

- รักษาความสะอาด อย่าให้พื้นคอกสกปรก ชื้นและ
- หลีกเลี้ยงสิ่งของมีคม เช่น ตะปูไม่ควรวางบนพื้น
- ตัดแต่งกีบเป็นประจำปกติ

การรักษาและควบคุม

- ทำความสะอาด ตัดส่วนที่เน่าออก ล้างจุ่มน้ำยาฆ่าเชื้อ เช่น ฟอर्मาลีน 2-3% หรือ สารละลายด่างทับทิม 10%

- ใช้ผ้าพันแผลที่เน่า ป้องกันแมลงและบรรเทาการเคลื่อนไหว



## 3. ปอดบวม

สาเหตุ เกิดจากเชื้อแบคทีเรีย

อาการ จมูกแห้ง ขนลุก มีไข้ ซึม เบื่ออาหาร หายใจหอบ มีน้ำมูกข้น ไอ หรือจามบ่อย ๆ

การป้องกัน

- ปรับปรุงโรงเรือนให้อบอุ่น อย่าให้ลมโกรก ฝนสาด

การรักษาและควบคุม

- ใช้จ่ายภูชีวนะโดยการฉีด 3 วันติดต่อกัน เช่น ไทโลซิน คลอแรมเฟนิคอล เป็นต้น

#### 4. โรคบิด

สาเหตุ เกิดจากเชื้อโปรโตซัวในลำไส้

อาการ แพะถ่ายเหลว อาจมีมูกเลือดปน ผอม ท้องเสีย หลังโกง

การป้องกัน

- อย่าให้แปลงหญ้าและ
- ไม่ล่ามแพะซ้ำที่เดิม

การรักษาและควบคุม

- โดยทั่วไปแพะมักมีเชื้อบิดอยู่แล้ว ถ้ามีไม่มากมักจะไม่ต้องแสดงอาการ
- ถ้าแพะแสดงอาการป่วยให้ใช้ยาในกลุ่มทาบทาซูลิด กรอกให้กิน

#### 5. โรคปากเป็นแผลพุพอง

สาเหตุ เกิดจากเชื้อไวรัส

อาการ เกิดเม็ดตุ่มเหมือนดอกกะหล่ำขึ้นที่ริมฝีปาก และจมูก อาจลุกลามไปตามตัว

การป้องกัน

- เมื่อมีแพะป่วยขึ้นให้แยกออก รักษาต่างหาก
- กำจัดแหล่งเพาะพันธุ์แมลงหวี่แมลงวัน ซึ่งเป็นตัวนำเชื้อไวรัส

การรักษาและควบคุม

- ใช้จ่ายสีม่วงหรือสารละลายจุดสี 5% ทาที่แผลเป็นประจำวันละ 2 ครั้งจนกว่าจะหาย
- ควบคุมกำจัดแมลง
- แยกขังตัวป่วยออกจากแพะดี

#### 6. โรคปากและเท้าเปื่อย

สาเหตุ เกิดจากเชื้อไวรัส

อาการ เกิดเม็ดตุ่มพองขึ้นที่โรกิบ ริมฝีปากและเหงือกทำให้เดินขากระเผลกและน้ำลายไหล แต่

อาการจะไม่เด่นชัดเหมือนในโค-กระบือ

การป้องกันรักษาและควบคุม

- ดูแลสุขาภิบาล
- ใช้จ่ายสีม่วงป้ายแผลที่เปื่อยวันละ 1 ครั้ง
- แยกขังแพะป่วยแล้วรักษาให้หาย
- ให้วัคซีนป้องกันทุก 6 เดือน



\*\*\* ต้องการรายละเอียด (เพิ่มเติม) สามารถติดต่อได้ที่

---

แหล่งข้อมูล

โดย : นายชิน ศรีท้าว

ที่อยู่ : 137 หมู่ 4 ตำบลอนคา อำเภออุ้มทอง จังหวัดสุพรรณบุรี

เบอร์โทรศัพท์ : 089-0871911