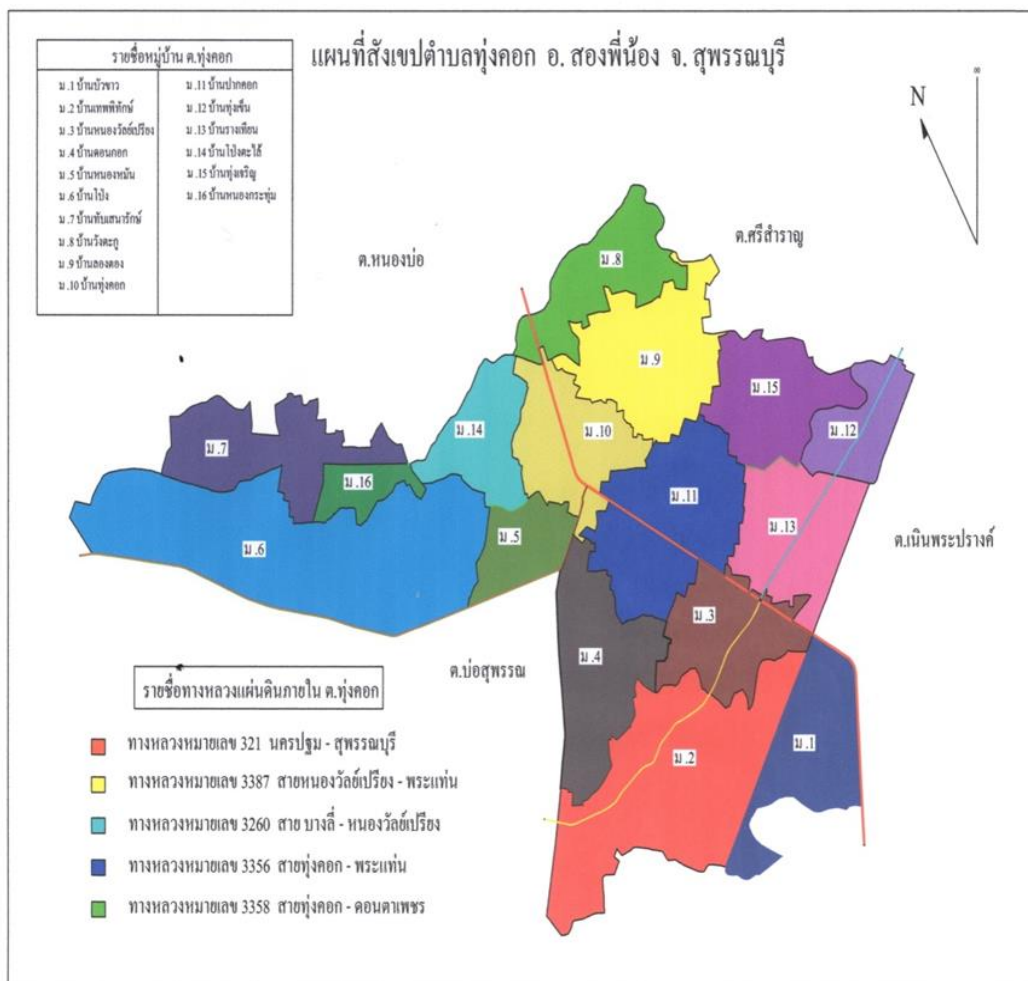


# บทที่ 1

## ข้อมูลพื้นฐาน

### 1. ข้อมูลทางกายภาพ

ภาพที่ 1 แสดงที่ตั้งและอาณาเขต ของตำบลทุ่งคอก อำเภอสองพี่น้อง จังหวัดสุพรรณบุรี



#### 1.1 ที่ตั้งและอาณาเขต

ตำบลทุ่งคอก เป็นตำบลหนึ่งของอำเภอสองพี่น้อง จังหวัดสุพรรณบุรีมีพื้นที่ทั้งสิ้นประมาณ 33,419 ไร่ โดยตั้งอยู่ทางทิศตะวันตก ของที่ว่าการอำเภอสองพี่น้อง ห่างจากที่ตั้งตัวอำเภอ 5 กิโลเมตร และห่างจากจังหวัดฯประมาณ 40 กิโลเมตร โดยมีเขตติดต่อดังนี้

ทิศเหนือ ติดต่อ ตำบลหนองบ่อ และตำบลศรีสำราญ อำเภอสองพี่น้อง จังหวัดสุพรรณบุรี

ทิศใต้ ติดต่อ ตำบลกระต๊อบ อำเภอกำแพงแสน จังหวัดนครปฐม

ทิศตะวันออก ติดต่อ ตำบลเนินพระปรางค์ และตำบลดอนมะนาว อำเภอสองพี่น้อง จังหวัดสุพรรณบุรี

ทิศตะวันตก ติดต่อ ตำบลบ่อสุพรรณ อำเภอสองพี่น้อง จังหวัดสุพรรณบุรี

## 1.2 การคมนาคม

การคมนาคมในตำบลทุ่งคอก สามารถเดินทางได้สะดวกทั่วทั้งตำบล มีถนนเชื่อมต่อได้ทั่วถึงกันตลอดและสามารถใช้ได้ทุกฤดู ดังนี้

### สายที่ 1

เป็นถนนลาดยางทางหลวงสายบางลี่ – หนองวัลย์เปรียง โดยเชื่อมต่อถนนสายอุโมงค์กำแพงแสน ระยะทาง 8 กิโลเมตร ผ่านตำบลทุ่งคอก หมู่ที่ 3, 12, 13,

### สายที่ 2

เป็นถนนคอนกรีตเสริมเหล็ก สายอุโมงค์ – กำแพงแสน ซึ่งตัดผ่ากลางตำบลทุ่งคอก ผ่านหมู่ที่ 1, 3, 10, 11, 8, ระยะทางประมาณ 7 กิโลเมตร

### สายที่ 3

เป็นถนนลาดยาง สายหนองวัลย์เปรียง – พระแท่น ซึ่งเชื่อมต่อถนนสายอุโมงค์กำแพงแสน ตัดผ่านหมู่ที่ 1, 2, 3 ระยะทาง 3 กิโลเมตร

### สายที่ 4

เป็นถนนลาดยาง สายทุ่งคอก – ดอนตาเพชร ผ่านหมู่ที่ 4, 5, 6 และเทศบาลทุ่งคอก ระยะทาง 5 กิโลเมตร

### สายที่ 5

สายปากคอก – หนองชัน ถนนลาดยางแยกจากถนนสายอุโมงค์ – กำแพงแสน ชนถนนสายหนองวัลย์เปรียง - พระแท่น ผ่านหมู่ที่ 3, 4, 11 ระยะทาง 3 กิโลเมตร

### สายที่ 6

ถนนลาดยาง สาย หนองบ่อ – หนองโพธิ์ แยกจากถนนสาย อุโมงค์ – กำแพงแสน ชนกับถนนสายเนินพระปรารค์ – ดอนมะเกลือ ระยะทาง 5 กิโลเมตร

### สายที่ 7

ถนนลาดยางสายทุ่งคอก – ทุ่งเจริญ แยกจากสายอุโมงค์ – กำแพงแสน ชนกับถนนสายทุ่งเข็น – ดอนมะเกลือ ผ่านหมู่ที่ 9, 10, 15 ระยะทาง 4 กิโลเมตร

### สายที่ 8

ถนนลาดยางสายปากคอก – ทุ่งเจริญ แยกจากสายอุโมงค์ – กำแพงแสน ชนถนนสายทุ่งเข็น – ดอนมะเกลือ ผ่านหมู่ที่ 11 ระยะทาง 3.5 กิโลเมตร

### สายที่ 9

ถนนลาดยางสายทุ่งเข็น – ดอนมะเกลือ ผ่านที่ 12, 15 ระยะทางประมาณ 2 กิโลเมตร

### สายที่ 10

ถนนลาดยางสายบ้านศรีเฉลิมเขต – หนองชัน ไปชนกับถนนสายหนองวัลย์เปรียง ผ่านหมู่ที่ 1, 2 ระยะทาง 2.5 กิโลเมตร

### 1.3 ลักษณะสภาพภูมิประเทศ

สภาพภูมิประเทศโดยทั่ว ๆ ของตำบลทุ่งคอก ส่วนใหญ่เป็นที่ดอน ในหมู่ที่ 1, 2, 3, 4, 5, 6, 7, และหมู่ที่ 16 และเป็นลุ่มเป็นบางส่วนในหมู่ที่ 8, 9, 10, 11, 12, 13, 15 มีการวางระบบคลองส่งน้ำของชลประทาน ราษฎรส่วนใหญ่ประกอบอาชีพด้านการเกษตร ได้แก่ การทำนา ทำไร่ อ้อย ไม้ผล พืชผัก สมุนไพร โค สุกร ไข่ เป็นต้น

### 1.4 ลักษณะภูมิอากาศ

สภาพอากาศโดยทั่วไปของตำบลทุ่งคอก มีลักษณะแบบร้อนชื้น กล่าวคือฤดูร้อนได้รับอิทธิพลจากลมตะวันออกเฉียงเหนือและลมฝ่ายใต้พัดผ่าน ตั้งแต่กลางเดือนกุมภาพันธ์ ถึงกลางเดือนพฤษภาคม ส่วนฤดูฝนได้รับอิทธิพลจากมรสุมตะวันตกเฉียงใต้ ตั้งแต่กลางเดือนพฤษภาคม ถึงกลางเดือนตุลาคม และฤดูหนาวได้รับอิทธิพลจากมรสุมตะวันออกเฉียงเหนือ ตั้งแต่กลางเดือนตุลาคม ถึงเดือนกุมภาพันธ์

### 1.5 ชุด/กลุ่มดิน และความเหมาะสมของดิน

ตำบลทุ่งคอก มีลักษณะส่วนใหญ่ที่เหมาะสมกับการเกษตรกรรมประกอบด้วย ชุด/กลุ่มดิน โดยมีรายละเอียดดังนี้

#### ดินชุดที่ 2

เป็นกลุ่มดินเปรี้ยวจัดและลึก มีเนื้อดินเป็นดินเหนียว ดินบนมีสีดำหรือสีเทา ดินล่างมีสีเทา มีจุดประสีน้ำตาล สีเหลือง สีแดงของศิลาแลงอ่อนและสีเหลืองฟางข้าวของสารประกอบกำมะถัน ในดินล่างช่วงความลึก 100 – 150 ซม. การระบายน้ำเร็ว ความอุดมสมบูรณ์ของดินปานกลาง ปฏิกริยาเป็นกรดจัดมากและมีน้ำท่วมขังในฤดูฝน ในบางพื้นที่มีน้ำไหลบ่าท่วมขังสูง

#### ปัญหาการใช้ประโยชน์ที่ดิน

เป็นดินกรดจัดทำให้เกิดความไม่สมดุลของธาตุอาหารหรือตรึงอยู่ในรูปที่พืชไม่สามารถนำเอาไปใช้ประโยชน์ได้ ขาดธาตุอาหารเสริมและอาหารรอง เกิดความเป็นพิษของเหล็กและอลูมิเนียม ขาดแหล่งน้ำจืดและคุณภาพน้ำเป็นกรดจัดไม่เหมาะสมต่อการเกษตรและใช้อุปโภคบริโภค ในฤดูฝนจะมีน้ำท่วมขังทำความเสียหายให้กับพืชที่ไม่ชอบน้ำ

#### แนวทางการจัดการ

การปลูกข้าว ลดและควบคุมความเป็นกรดจัดมากของดินด้วยวัสดุปูน เช่น ปูนมาร์ล หินปูนฝุ่นหรือปูนขาว ในอัตรา 0.5 – 1.0 ตัน/ไร่ โดยหว่านให้ทั่วแปลงปลูก ปรับปรุงดินด้วยอินทรีย์วัตถุ เช่น ไก่กบตอซัง พืชปุ๋ยสด ปุ๋ยคอกหรือปุ๋ยหมักร่วมกับปุ๋ยเคมี พัฒนาแหล่งน้ำชลประทานไว้ใช้ในเวลาที่ข้าวขาดน้ำ หรือใช้ปลูกพืชผักหรือพืชไร่หลังการเก็บเกี่ยวข้าว

#### ดินชุดที่ 7, 7nb, 4, 4 - nb

##### ลักษณะและสมบัติของดิน

เป็นกลุ่มดินเหนียวสีเทาลึกมาก มีเนื้อดินเป็นดินเหนียว ดินบนมีสีน้ำตาลหรือสีเทา ดินล่างมีสีเทามีจุดประสีน้ำตาล สีเหลืองหรือสีแดงของศิลาแลงอ่อน การระบายน้ำค่อนข้างเร็ว ความอุดมสมบูรณ์ของดินต่ำถึงปานกลาง ปฏิกริยาเป็นกรดเล็กน้อย ถึงเป็นด่างเล็กน้อยและมีน้ำท่วมในฤดูฝน

### ปัญหาการใช้ประโยชน์ที่ดิน

เป็นดินเหนียวที่มีหน้าดินแน่นทึบ เมื่อหน้าดินแห้งจะแข็ง ไถพรวนยาก บางพื้นที่อาจขาดแคลนน้ำ ความอุดมสมบูรณ์ของดินต่ำและในฤดูฝนจะมีน้ำท่วมขังทำความเสียหายกับพืชที่ไม่ชอบน้ำ

#### ดินชุดที่ 11

##### ลักษณะและสมบัติของดิน

เป็นกรดรุนแรงมากดินเปรี้ยวจัดหรือเปรี้ยวจัดลึกปานกลาง เป็นเนื้อดินเหนียวดินบนสีดําหรือเทา ดินล่างสีเทา มีจุดประสีน้ำตาล เหลือง สีแดงของศิลาแลงอ่อนและสีเหลืองฟางข้าวของสารประกอบกำมะถัน มีความเป็นกรดเป็นด่างต่ำกว่า 4.0 ภายในความลึก 50 – 100 เซนติเมตรระบายน้ำเร็ว ความอุดมสมบูรณ์ของดินปานกลาง ปฏิกิริยาของดินเป็นกรดรุนแรงมาก และมีน้ำท่วมขังในฤดูฝน

### ปัญหาการใช้ประโยชน์ที่ดิน

เป็นดินกรดรุนแรงหรือเปรี้ยวจัดในช่วงความลึก 50 – 100 เซนติเมตร ทำให้เกิดความไม่สมดุลของธาตุอาหาร หรือถูกตรึงอยู่ในรูปที่พืชไม่สามารถนำไปใช้ประโยชน์ได้ ไม่เหมาะสมต่อการเกษตร และใช้อุปโภคบริโภค ฤดูฝนน้ำท่วมขังทำความเสียหายกับพืชที่ไม่ชอบน้ำ

##### แนวทางการจัดการ

การปลูกข้าว ปรับปรุงดินด้วยอินทรีย์วัตถุ เช่น ไถกลบตอซัง ปุ๋ยพืชสด ปุ๋ยหมัก หรือปุ๋ยคอกร่วมกับปุ๋ยเคมี ลดความเป็นกรดจัดมากของดินด้วยวัสดุปูน เช่น ปูนมาร์ล ปูนขาว หินปูนฝุ่น 1 – 3 ตัน/ไร่ โดยหว่านให้ทั่วแปลง ปล่อยน้ำขังและถ่ายออก 2 – 3 ครั้งก่อนปลูก

#### ดินชุดที่ 33, 33B, 38

##### ลักษณะและคุณสมบัติของดิน

เป็นกลุ่มดินลึกมากเกิดจากการทับถมของตะกอนลำน้ำในฤดูน้ำหลากมีสภาพพื้นที่ค่อนข้างราบเรียบ เป็นดินร่วน, ร่วนเหนียวปนทรายแป้งดินบนสีน้ำตาลดินล่างสีน้ำตาลหรือเหลือง อาจพบจุดประสีเหลือง น้ำตาล แดง เทา การระบายน้ำดีถึงตีปานกลาง ความอุดมสมบูรณ์ปานกลาง ปฏิกิริยาดินเป็นกรดจัดถึงปานกลาง

### ปัญหาการใช้ประโยชน์

ปกติไม่ค่อยมีปัญหา แต่อาจมีน้ำท่วมขังหรือไหลบ่าเฉียบพลันในระยะที่มีฝนตกหนักมาก และขาดแคลนน้ำในฤดูแล้ง

##### แนวทางการจัดการ

เป็นพื้นที่เหมาะสมต่อการปลูกพืชทุกชนิด มีการจัดระบบการปลูกพืชหมุนเวียนโดยให้มีการปลูกพืชบำรุงดินอยู่ด้วยอินทรีย์วัตถุปุ๋ยคอก ปุ๋ยหมัก ปุ๋ยพืชสดร่วมกับปุ๋ยเคมี เพื่อดินไม่เสื่อมโทรมลงอย่างรวดเร็ว การจัดระบบชลประทานและระบบการให้น้ำ สำหรับไม้ผลชุดหลุมปลูกขนาด 30 – 30 – 30 เซนติเมตร

## ดินชุดที่ 36 พื้นที่ที่เป็นดินร่วนปนทราย

### ลักษณะและคุณสมบัติของดิน

เป็นกลุ่มดินร่วนทรายถึงร่วนละเอียดปนทราย ลึกมากเกิดจากการสลายตัวของหินเนื้อหยาบหรือตะกอนลำน้ำ มีสภาพพื้นที่ค่อนข้างราบเรียบ เนื้อดินเป็นดินร่วนปนทรายถึงร่วนเหนียวปนทราย ดินบนสีน้ำตาล ดินล่างสีน้ำตาลซีเหลือง สีแดง อาจพบจุดประสีเหลืองน้ำตาลหรือเทาในดินล่าง การระบายน้ำดีถึงดีปานกลาง ความอุดมสมบูรณ์ของดินต่ำ ปฏิกริยาดินเป็นกรดเล็กน้อยถึงเป็นด่างเล็กน้อย

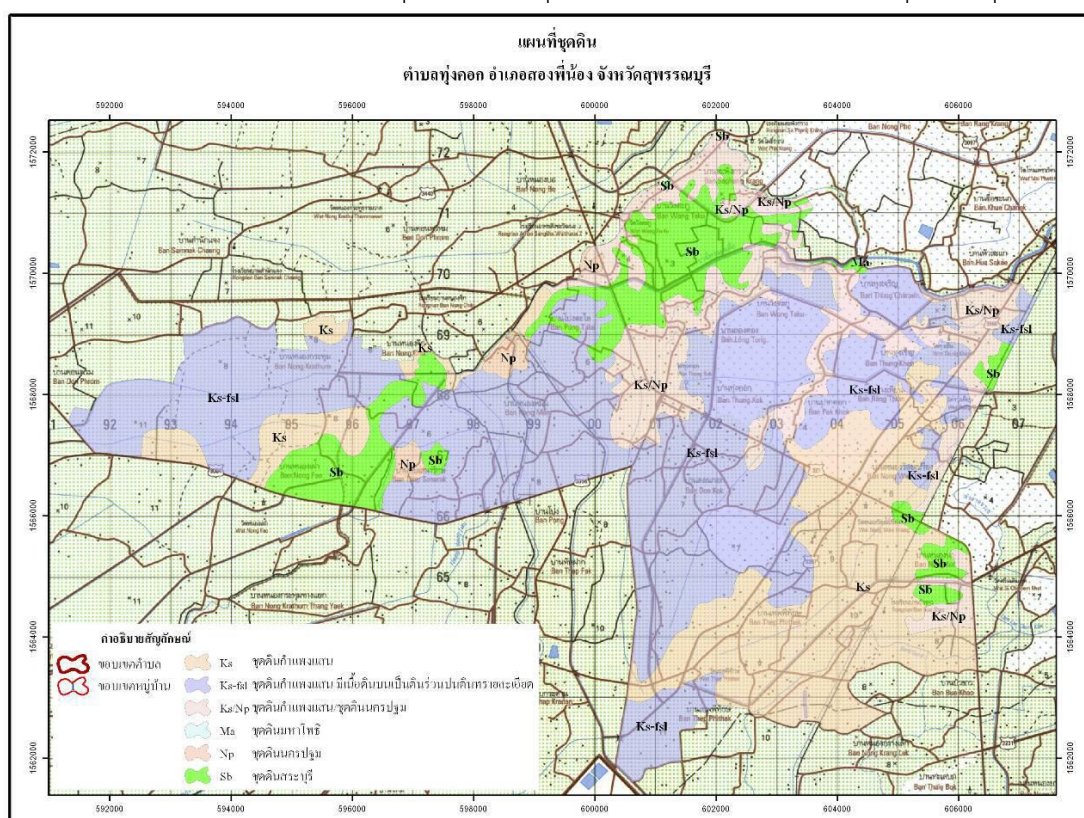
### ปัญหาการใช้ประโยชน์ที่ดิน

เป็นดินปนทรายความอุดมสมบูรณ์ของดินต่ำ ขาดแคลนน้ำในพื้นที่ที่มีความลาดชันดินง่ายต่อการถูกชะล้างพังทลายสูญเสียหน้าดิน

### แนวทางการจัดการ

ปลูกพืชไร่หรือไม้ผล จัดระบบปลูกพืชหมุนเวียนให้มีการปลูกพืชบำรุงดินปรับปรุงด้วยอินทรีย์วัตถุ ปุ๋ยพืชสด ปุ๋ยหมักหรือปุ๋ยคอกร่วมกับปุ๋ยเคมี เพื่อช่วยในการอุ้มน้ำของดิน พัฒนาระบบการให้น้ำในแปลงปลูกสำหรับไม้ผลหลุมปลูกขนาด 50 – 50 – 50 เซนติเมตร พร้อมปรับปรุงหลุมปลูกด้วยอินทรีย์วัตถุ ปุ๋ยหมัก ปุ๋ยคอกร่วมกับปุ๋ยเคมี โดยมีระบบอนุรักษ์ดินและน้ำ เช่น ปลูกพืชคลุมดินหรือใช้วัสดุคลุมดิน

### ภาพที่ 2 แสดงแผนที่ชุดดิน ตำบลทุ่งคอก อำเภอสองพี่น้อง จังหวัดสุพรรณบุรี



## 1.6 แหล่งน้ำ

ในอดีตเมื่อยังไม่มีคลองชลประทานตำบลทุ่งคอก จะประสบภาวะแห้งแล้งเสมอ เพราะไม่มีแหล่งน้ำธรรมชาติ การประกอบอาชีพการเกษตรจึงอาศัยน้ำฝนเกือบทั้งหมด มีการขุดสระเก็บน้ำไว้สำหรับอุปโภค-บริโภค การขุดบ่อบาดาลก็มีการขุด แต่ต้องใช้ทุนสูงเนื่องจากระดับน้ำใต้ดินอยู่ลึกมากและคุณภาพน้ำค่อนข้างกร่อย ภายหลังมีโครงการชลประทานสองพี่น้องเข้ามาเมื่อปี 2530 คลองส่งน้ำสายต่างๆ ได้ถูกสร้างขึ้นครอบคลุมเต็มพื้นที่สำหรับใช้อุปโภค-บริโภค และการเกษตรของตำบลเต็มพื้นที่สามารถรับน้ำใช้ได้ทุกหมู่บ้าน

1. น้ำจากสระเก็บน้ำ ถึงแม้จะมีพื้นที่อยู่ในเขตชลประทานและทุกหมู่บ้านสามารถใช้น้ำจากชลประทานได้ทั้งหมด แต่จากลักษณะพิเศษของการปลูกพืชที่ต้องหยุดให้น้ำในช่วงเก็บเกี่ยวเพื่อให้รถบรรทุกขนาดใหญ่สามารถเข้าไปเก็บเกี่ยวผลผลิตได้ และการส่งน้ำชลประทานก็ต้องมีช่วงหยุดส่งน้ำเพื่อซ่อมบำรุงคลอง ทำให้ขาดน้ำในช่วงเวลาดังกล่าว แต่การปลูกพืชอย่างอื่นและการใช้น้ำเพื่อการอุปโภค บริโภคยังคงมีอยู่เกษตรกรจึงต้องขุดสระเก็บน้ำไว้ใช้ในช่วงเวลาขาดน้ำ

2. น้ำจากคลองระบายน้ำในช่วงที่ชลประทานหยุดการส่งน้ำ เกษตรกรที่อยู่ใกล้คลองระบายน้ำจะใช้น้ำจากแหล่งน้ำ คลองระบาย สำหรับเก็บน้ำไว้ใช้ ในการอุปโภค-บริโภค และการเกษตรแต่ก็สามารถช่วยได้เพียงเล็กน้อย เพราะสภาพคลองไม่ลึกและเป็นดินร่วนไม่สามารถเก็บน้ำได้นาน

3. บ่อบาดาล สำหรับเกษตรกรที่มีทุนจะมีการขุดบ่อบาดาลไว้ใช้เอง แต่ส่วนใหญ่การขุดบ่อบาดาลเพื่อการใช้งานสำหรับการเกษตรอย่างเดียวจะมีน้อย และบางแห่งมีปัญหาน้ำเค็ม

4. น้ำฝน ส่วนใหญ่จะสร้างแหล่งกักเก็บน้ำไว้ตามบ้านเรือน เพื่อใช้สำหรับการบริโภคในครัวเรือน

ทั้งนี้ ตำบลทุ่งคอก มีแหล่งน้ำเพื่อการเกษตร และเพื่ออุปโภค/บริโภค เป็นแหล่งน้ำตามธรรมชาติ แหล่งน้ำของระบบชลประทาน และแหล่งน้ำที่สร้างขึ้น ดังนี้

- บ่อโยก	จำนวน	3	แห่ง
- ถังเก็บน้ำฝน	จำนวน	12	แห่ง
- ประปาหมู่บ้าน	จำนวน	3	แห่ง
- บึง , หนอง	จำนวน	4	แห่ง
- คลอง	จำนวน	4	สาย
- คลองชลประทาน	จำนวน	4	สาย

ตารางที่ 1 แสดงสภาพการใช้แหล่งน้ำเพื่อการเกษตร

หมู่ที่	จำนวน	จำนวน	ไม่มีแหล่งน้ำ สำหรับการ		แหล่งน้ำเพื่อการเกษตรของตนเอง						แหล่งน้ำเพื่อการเกษตรของสาธารณะ								
	ครัวเรือน	แปลง			บ่อน้ำตื้น		บ่อน้ำบาดาล		สระน้ำ		บ่อน้ำบาดาล		หนอง/สระ		คลองชลประทาน		แม่น้ำ		
	ทั้งหมด	ทั้งหมด	จำนวน	จำนวน	จำนวน	จำนวน	จำนวน	จำนวน	จำนวน	จำนวน	จำนวน	จำนวน	จำนวน	จำนวน	จำนวน	จำนวน	จำนวน		
			ครัวเรือน	แปลง	ครัวเรือน	แปลง	ครัวเรือน	แปลง	ครัวเรือน	แปลง	ครัวเรือน	แปลง	ครัวเรือน	แปลง	ครัวเรือน	แปลง	ครัวเรือน	แปลง	
1	42	116														42	116		
2	43	111														43	111		
3	30	71														30	71		
4	73	204														73	204		
5	18	45														18	45		
6	70	178														70	178		
7	15	28														15	28		
8	67	170														67	170		
9	79	273														79	273		
10	62	149														62	149		
11	84	280														84	280		
12	35	87														35	87		
13	43	112														43	112		
14	36	98														36	98		
15	84	261														84	261		
16	6	16														6	16		
รวม	787	2,199														787	2,199		

ที่มา : สำนักงานเกษตรจังหวัดสุพรรณบุรี พ.ศ. 2558

### 1.7 สถิติปริมาณน้ำฝน

ปริมาณน้ำฝนตำบลทุ่งคอก รอบปี 2554 จำนวน 1062.1 มิลลิเมตร ปี 2555 จำนวน 882.8 มิลลิเมตร ปี 2556 จำนวน 905.0 มิลลิเมตร ปี 2557 จำนวน 579.5 มิลลิเมตร และปี 2558 จำนวน 783.0 มิลลิเมตร โดยช่วงเดือน กันยายน มีปริมาณฝนมาก

ตารางที่ 2 แสดงปริมาณน้ำฝน ปี 2554-2558

เดือน	ปริมาณน้ำฝน (มม.)				
	ปี 2554	ปี 2555	ปี 2556	ปี 2557	ปี 2558
มกราคม	0.0	10.2	0.0	0.0	7.8
กุมภาพันธ์	0.0	15.0	2.6	0.0	0.0
มีนาคม	63.6	2.0	0.0	0.0	99.1
เมษายน	0.0	0.0	55.3	43.9	75.3
พฤษภาคม	220.2	62.7	30.0	82.7	55.3
มิถุนายน	59.0	38.1	89.0	28.8	0.0
กรกฎาคม	137.1	101.2	15.1	45.4	42.1
สิงหาคม	170.4	82.6	168.9	108.7	111.1
กันยายน	211.2	341.5	199.2	175.5	191.4
ตุลาคม	200.6	188.7	195.3	60.8	168.9
พฤศจิกายน	0.0	40.8	149.6	34.0	32.0
ธันวาคม	0.0	0.0	0.0	0.0	0.0
<b>รวม</b>	<b>1062.1</b>	<b>882.8</b>	<b>905.0</b>	<b>579.8</b>	<b>783.0</b>

ที่มา : สถานีอุตุนิยมวิทยาสุพรรณบุรี

### 1.8 ข้อมูลสาธารณูปโภคที่สำคัญ

ตำบลทุ่งคอก มีสิ่งสาธารณูปโภคที่เป็นประโยชน์ต่อเกษตรกรและสามารถนำมาใช้ในการประกอบอาชีพด้านการเกษตรของเกษตรกร ดังนี้

- ระบบไฟฟ้า ครอบคลุมทุกครัวเรือน
- ประปา ระบบประปาชุมชนให้การบริการครอบคลุมพื้นที่ทุกหมู่บ้าน
- โทรศัพท์ ให้การบริการครอบคลุมพื้นที่ทุกหมู่บ้าน

### 1.9 ข้อมูลสิ่งก่อสร้างสาธารณะประโยชน์ประจำตำบลทุ่งคอก

ตำบลทุ่งคอกมีสิ่งก่อสร้างสาธารณะประโยชน์และแหล่งธุรกิจของตำบลที่เป็นประโยชน์ต่อเกษตรกร และสามารถนำมาใช้ในการประกอบอาชีพด้านการเกษตรและด้านอื่นๆ ดังนี้

- |                     |   |      |                         |   |      |
|---------------------|---|------|-------------------------|---|------|
| - สถานีบริการน้ำมัน | 4 | แห่ง | - ร้านขายอะไหล่รถยนต์   | 1 | แห่ง |
| - โรงงานทำขนม       | 1 | แห่ง | - ร้านฮ็อก เชื่อม กลิ้ง | 2 | แห่ง |
| - โรงงานอุตสาหกรรม  | 7 | แห่ง | - ฟาร์ม                 | 4 | แห่ง |



- |                           |    |      |                         |    |      |
|---------------------------|----|------|-------------------------|----|------|
| - โรงสีข้าว               | 1  | แห่ง | - ร้านขายยา             | 1  | แห่ง |
| - ร้านขายรถยนต์เก่านำเข้า | 3  | แห่ง | - บ้านเช่า / ห้องเช่า   | 3  | แห่ง |
| - บริษัทประกันภัยรถยนต์   | 5  | แห่ง | - ร้านอาหาร             | 3  | แห่ง |
| - บริษัทเงินทุน           | 1  | แห่ง | - ร้านมินิมาร์ท/ซูเปอร์ | 2  | แห่ง |
| - อู่ซ่อมรถยนต์           | 10 | แห่ง | - ร้านขายของชำ          | 30 | แห่ง |
| - ร้านซ่อมรถจักรยานยนต์   | 4  | แห่ง | - ร้านตัดผมชาย          | 4  | แห่ง |
| - ร้านรับซื้อของเก่า      | 1  | แห่ง | - ร้านเสริมสวย          | 4  | แห่ง |
| - ตลาดนัด                 | 2  | แห่ง | - บริษัทจำหน่ายรถยนต์   | 1  | แห่ง |
| - ปัมแก๊ส LPG             | 1  | แห่ง |                         |    |      |
- สำนักงานขนส่งจังหวัดสุพรรณบุรี สาขาอำเภอสองพี่น้อง 1 แห่ง
- **ลานตากข้าวและผลผลิตทางการเกษตร** ตำบลทุ่งคอก มีลานตากข้าวและผลผลิตทางการเกษตร จำนวน 1 แห่ง ตั้งอยู่หมู่ที่ 9
- **หอกระจายข่าวประจำหมู่บ้าน** สำหรับประชาสัมพันธ์ข้อมูลข่าวสารด้านการเกษตรและอื่นๆ จำนวน 6 แห่ง ซึ่งมีความพร้อมที่จะใช้งานได้อย่างสมบูรณ์ ตั้งอยู่ที่บ้านทำการผู้ใหญ่บ้าน
- **ที่อ่านหนังสือพิมพ์** ของศูนย์การศึกษาออกโรงเรียน มี 1 แห่ง ตั้งที่ หมู่ที่ 10 และได้รับการสนับสนุนสื่อสิ่งพิมพ์ชนิดต่างๆจากการศึกษาออกโรงเรียน และส่วนราชการที่เกี่ยวข้อง

## 2. สภาพทางสังคม

### 2.1 การศึกษา

- **โรงเรียนประถมศึกษา** จำนวน 4 แห่ง ได้แก่
  - 1) โรงเรียนวัดทุ่งเจริญ
  - 2) โรงเรียนวัดเทพพิทักษ์
  - 3) โรงเรียนวัดวังตะกู
  - 4) โรงเรียนบ้านโป่ง
- **โรงเรียนมัธยมศึกษา** จำนวน 2 แห่ง ได้แก่
  - 1) โรงเรียนหนองวัลย์เปรียงวิทยา
  - 2) โรงเรียนทุ่งคอกวิทยา

ประชาชนส่วนใหญ่ของตำบลทุ่งคอก จะเรียนจบการศึกษาในภาคบังคับ (จบชั้นประถมศึกษาปีที่ 6 ) ประมาณร้อยละ 90 ของประชาชนทั้งตำบล จะส่งผลกระทบโดยตรงต่อการพัฒนาเกษตร โดยตรงเฉพาะอย่างยิ่งการเรียนรู้ การถ่ายทอดเทคโนโลยีการผลิตแผนใหม่ การรับรู้ข้อมูลข่าวสาร และการสื่อสารผ่านสื่อประเภทต่างๆ เป็นต้น

## 2.2 สถาบันและองค์กรทางศาสนา ตำบลทุ่งคอก มีวัดจำนวน 6 แห่ง ได้แก่

- 1) วัดทุ่งเจริญ
- 2) วัดเทพพิทักษ์
- 3) วัดหนองวัลย์เปรียง
- 4) วัดทุ่งคอก
- 5) วัดทุ่งเซ็น
- 6) วัดรางเทียน

## 2.3 สาธารณสุข

สาธารณสุข ตำบลทุ่งคอก มีสถานอนามัย/สถานพยาบาลสำหรับการบริการแก่ประชาชน รวมทั้งสิ้น 3 แห่ง ตั้งอยู่หมู่ที่ 2 หมู่ที่ 6 และหมู่ที่ 9

## 2.4 ความปลอดภัยในชีวิตและทรัพย์สิน

➤ **ผู้ยาม** ที่พักสายตรวจ/อาสาสมัครตำรวจชุมชน ให้การดูแลรักษาความปลอดภัยให้กับเกษตรกรในเขตพื้นที่ มีที่พักสายตรวจ 1 แห่ง ได้แก่ ที่พักสายตรวจบ้านหนองวัลย์เปรียง โดยจัดให้มีเจ้าหน้าที่ประจำที่พักสายตรวจ

- **รถยนต์ตรวจการ** จำนวน 1 คัน
- **รถยนต์บรรทุกน้ำ/รถดับเพลิง** จำนวน 2 คัน
- **อาสาสมัครป้องกันภัยฝ่ายพลเรือน 2 รุ่น** จำนวน 120 คน
- **มวลชนจัดตั้ง** ประกอบด้วย
  - ลูกเสือชาวบ้าน 3 รุ่น จำนวน 150 คน
  - สภาวัฒนธรรม 1 สภาฯ จำนวน 40 คน
  - กลุ่มสตรี 1 กลุ่ม จำนวน 165 คน
  - อสม. จำนวน 160 คน

## 3. ข้อมูลทางชีวภาพ

### 3.1 ระบบการผลิตด้านพืช ตำบลทุ่งคอก มีการเพาะปลูกพืชเศรษฐกิจที่สำคัญ ดังนี้

1) **ข้าว** ตำบลทุ่งคอก มีพื้นที่การเกษตร รวมทั้งสิ้นประมาณ **33,419 ไร่** ซึ่งพื้นที่ส่วนใหญ่จะอยู่ในเขตพื้นที่รับน้ำชลประทานโดยแยกพื้นที่ปลูกข้าวออกเป็นนาข้าว **11,630 ไร่** ส่วนใหญ่เกษตรกรจะใช้พันธุ์ข้าวที่ทางราชการส่งเสริม ได้แก่ ข้าวพันธุ์ กข.49 และ ข้าวพันธุ์พิษณุโลก 2 เป็นต้น

ตารางที่ 3 แสดงต้นทุนการผลิตข้าว

(หน่วย : ไร่)

ประเด็น	เทคโนโลยีที่ใช้	ปริมาณ/อัตรา	ค่าใช้จ่าย(บาท)
1. การเตรียมพันธุ์	- ปั่น - ทำเทือก		550.-
2. พันธุ์ข้าว	- กข.49 - พิษณุโลก 2 - ค่าแรงงาน (1 ครั้ง)	30 กิโลกรัม	450.- 60.-
3. กำจัดวัชพืช	- สารเคมีคุมวัชพืช - สารกำจัดวัชพืช - ค่าแรงงาน (2 ครั้ง)		60.- 150.- 120.-
4. สารป้องกัน กำจัดโรคและแมลง	- ค่าสารป้องกัน กำจัดโรคและแมลง - ค่าแรงงาน (3 ครั้ง)		300.- 180.-
5. การให้น้ำ	- สูบน้ำ		300.-
6. การใส่ปุ๋ย	- ปุ๋ยเคมีสูตร 16-20-20 (ลูกละ 680 บ.) - ปุ๋ยเคมี สูตร 46-0-0 (ลูกละ 680 บ.) - ค่าแรงงาน (3 ครั้ง)	20 กิโลกรัม 30 กิโลกรัม	272.- 1,224.- 180.-
7. การเก็บเกี่ยว	- ค่ารถเกี่ยวข้าว - ค่ารถขนส่ง		500.- 100.-
8. ค่าเช่า			1,000.-
รวมค่าใช้จ่ายเฉลี่ย (บาท/ไร่)			5,446.-
รวมผลผลิตเฉลี่ย (กิโลกรัม/ไร่)		850 กก.	

2) อ้อยโรงงาน ตำบลทุ่งคอก มีพื้นที่การเกษตร ทั้งหมด จำนวน 33,419 ไร่ มีพื้นที่ปลูกอ้อยโรงงาน ในปี 2558 รวมทั้งหมด จำนวน 20,589 ไร่ โดยมีผลผลิตอ้อยโรงงานเฉลี่ยไร่ละ 15 ตัน เกษตรกรส่วนใหญ่จะปลูกอ้อย เพื่อส่งโรงงานอุตสาหกรรมน้ำตาลที่มีที่ตั้งอยู่ในเขตพื้นที่จังหวัดกาญจนบุรีและสุพรรณบุรี ได้แก่ โรงงานอุตสาหกรรมน้ำตาลอุ้มอ่อง อำเภ่อู้ออง , โรงงานอุตสาหกรรมมิตรผล อำเภอนาทมกา จังหวัดกาญจนบุรี เกษตรกรทั้งหมดจะขายอ้อยให้โรงงานสำหรับพันธุ์อ้อยโรงงานที่เกษตรกรใช้ปลูกส่วนใหญ่จะเป็นพันธุ์ที่ทางราชการส่งเสริม ได้แก่ พันธุ์ขอนแก่น 3, พันธุ์ LK-92-11 (ลำปาง) เป็นต้น จะเห็นได้ว่าผลผลิตอ้อยโรงงานเฉลี่ยต่อไร่จะมีแนวโน้มลดลง โดยมีสาเหตุที่สำคัญ ได้แก่ 1) คุณภาพและเนื้อดินเสื่อม ซึ่งเกิดจากการเผาใบอ้อยและพฤติกรรมการใช้ปุ๋ยเคมีของเกษตรกรผิดวิธี จึงทำให้เนื้อดินมีลักษณะเป็นผิวหน้าดินแข็งเป็นดาน 2) ความอุดมสมบูรณ์ของดินต่ำลง 3) ปริมาณน้ำไม่เพียงพอต่อการเพาะปลูกอ้อยในหน้าแล้ง และปริมาณน้ำใต้ดินสูงในหน้าฝนทำให้อ้อยแช่น้ำ

ตารางที่ 4 แสดงต้นทุนการผลิตอ้อยปลูกใหม่

(หน่วย: ไร่)

ประเด็น	เทคโนโลยีที่ใช้	ปริมาณ/อัตรา	ค่าใช้จ่าย:ไร่ (บาท)	ผลผลิต
การเตรียมดิน	ผาน 3	-	400	-
- ไถตะ	ผาน 3	-	400	-
- ไถแปร	ผานหัวหมู-ผานโอบ	-	400	-
- ยกร่อง	ใช้พันธุ์ส่งเสริม เช่น ขอนแก่น 3, พันธุ์ LK-92-11 (ลำปาง)	1.8 ต้น/ไร่	1,720	-
ปลูก	รถปลูก	-	1,300	-
	คนปลูก	-	800	-
ให้น้ำ	ให้น้ำตามร่อง	5 ครั้ง/ไร่	250	-
กำจัดวัชพืช	สารเคมีกำจัดวัชพืชร่อง	800 กรัม/ไร่	180	-
	-อาทราซีน			
	สารเคมีกำจัดวัชพืชหลังงอก	800 กรัม/ไร่	220	-
	-อามีทริน			
	สารเคมีกำจัดวัชพืชใบกว้าง	500 กรัม/ไร่	50	-
	สารเคมีกำจัดวัชพืชทุกชนิด			
	-พาราควอท	400 ซีซี/ไร่	50	-
	-ไกลโฟเซท	400 ซีซี/ไร่	40	-
	-ค่าแรงฉีด	-	200	-
ปุ๋ย	ปุ๋ยสูตร 15-15-15	30ก.ก./ไร่	480	-
	ปุ๋ย 46-0-0	20 ก.ก./ไร่	240	-
	แรงงานคน	300 บาท/ไร่	300	-
กลบร่อง	รถกลบร่อง	150 บาท/ไร่	250	-
ดายหญ้า	แรงงานคน	-	300	-
เก็บเกี่ยว	แรงงานคนตัด	40บาท/ตัน	600	-
	รถขึ้น + รถคืบ	60 บาท/ตัน	720	-
ขนส่ง	รถบรรทุก	150 บาท/ตัน	2,100	15 ต้น
	รวม		9,400	

ตารางที่ 5 แสดงต้นทุนการผลิตอ้อยต่อ

ประเด็น	เทคโนโลยีที่ใช้	ปริมาณ/อัตรา	ค่าใช้จ่าย:ไร่ (บาท)	ผลผลิต
การเตรียมดิน ให้น้ำ	ครูดร่อง	-	250	-
	ให้น้ำตามร่อง	5 ครั้ง/ไร่	250	-
	สารเคมีกำจัดวัชพืชก่อนงอก			
	-อาทราซีน	800 กรัม/ไร่	180	-
	สารเคมีกำจัดวัชพืชหลังงอก			
	-อามีทรีน	800 กรัม/ไร่	220	-
	สารเคมีกำจัดวัชพืชใบกว้าง	500 กรัม/ไร่	50	-
	สารเคมีกำจัดวัชพืชทุกชนิด			
	-พาราควอท	150 ซีซี/ไร่	50	-
	-ไกลโฟเซท	150 ซีซี/ไร่	40	-
ปุ๋ย	-ค่าแรงฉีด	-	200	-
	ปุ๋ยสูตร 15-15-15	30 ก.ก./ไร่	480	-
	ปุ๋ย 46-0-0	20 ก.ก./ไร่	240	-
	แรงงานคน	300 บาท/ไร่	300	-
กลบร่อง	รถกลบร่อง	150 บาท/ไร่	150	-
ตายหญ้า เก็บเกี่ยว	แรงงานคน	-	300	-
	แรงงานคนตัด	40 บาท/ตัน	600	-
	รถขึ้น + รถคืบ	60 บาท/ตัน	720	-
ขนส่ง	รถบรรทุก	150 บาท/ตัน	2,100	15 ตัน
	รวม		5,680	

3) พืชผัก ตำบลทุ่งคอก มีพื้นที่เพาะปลูกพืชผักชนิดต่าง ๆ เช่น ผักคะน้า , ถั่วฝักยาว , กวางตุ้ง , มะเขือ , บวบ , หน่อไม้ฝรั่ง , ผักชี , ผักกาดเขียว, กระเจี๊ยบเขียว และพืชผักสมุนไพร เช่น ใบโหระพา แมงลัก เป็นต้น ในขณะที่เดียวกันตำบลทุ่งคอก ถือได้ว่าเป็นแหล่งผลิตพืชผักที่มีผลิตรายการผลิตต่อเนื่องตลอดปี ขณะเดียวกันอยู่ใกล้กับตลาดรับซื้อและกระจายผลผลิตพืชผักที่สำคัญ เช่น ตลาดพืชผักอ่างทอง , ตลาดไท , ตลาดสี่มุมเมือง เป็นต้น สิ่งที่เกี่ยวข้องที่ต้องการโดยทั่วไป ได้แก่ ความรู้และเทคโนโลยี การปรับปรุงคุณภาพและความปลอดภัยจากสารเคมีในการผลิตพืชผัก โดยใช้จุลินทรีย์ หรือสารสกัดชีวภาพในกระบวนการผลิตพืชผักปลอดภัยจากสารเคมี ซึ่งเป็นที่ต้องการของตลาดอย่างสูงในปัจจุบัน

3.2 การผลิตด้านปศุสัตว์ และการประมง ของตำบลทุ่งคอก มีการทำการประมงและเลี้ยงสัตว์เศรษฐกิจที่สำคัญ ดังนี้

1) การเลี้ยงไก่ จากตารางแสดงการเลี้ยงไก่ ในตำบลทุ่งคอก มีการเลี้ยงไก่พื้นเมือง จำนวน 9,286 ตัว รวม 447 ครัวเรือน เลี้ยงไก่เนื้อ จำนวน 53,000 ตัว จำนวน 4 ครัวเรือน เลี้ยงไก่ไข่ จำนวน 3,000 ตัว รวม 1 ครัวเรือน ดังนั้น ในตำบลทุ่งคอก มีการเลี้ยงไก่ ทั้งหมดจำนวน 65,286 ตัว รวมทั้งสิ้น 452ครัวเรือน

ตารางที่ 6 แสดงการเลี้ยงไก่

ลำดับ	ชื่อหมู่บ้าน	ไก่พื้นเมือง (ตัว)	จำนวน (ครัวเรือน)	ไก่เนื้อ (ตัว)	จำนวน (ครัวเรือน)	ไก่ไข่ (ตัว)	จำนวน (ครัวเรือน)	ไก่ทั้งหมด (ตัว)	จำนวนทั้งหมด (ครัวเรือน)
1	บ้านบัวขาว	880	28	42,000	1	0	0	42,880	30
2	บ้านเทพพิทักษ์	485	17	10,000	0	0	0	10,485	18
3	บ้านหนองวัลย์เปรียง	455	19	0	0	0	0	455	19
4	บ้านดอนกอก	415	21	0	0	0	0	415	21
5	บ้านหนองหมัน	562	30	0	0	0	0	562	30
6	บ้านโป่ง	367	19	0	0	0	0	367	19
7	บ้านทับเสนารักษ์	741	37	0	0	0	0	741	37
8	บ้านวังตะกู่	386	15	0	0	0	0	386	15
9	บ้านลองตอง	468	26	0	0	3,000	1	3,468	27
10	บ้านทุ่งคอก	1,448	67	0	1	0	0	1,448	67
11	บ้านปากคอก	977	54	1,000	0	0	0	1,977	55
12	บ้านทุ่งเขิน	773	49	0	0	0	0	773	49
13	บ้านรางเทียน	353	13	0	0	0	0	353	13
14	บ้านโป่งตาไ้	378	20	0	0	0	0	378	20
15	บ้านทุ่งเจริญ	447	21	0	0	0	0	447	21
16	บ้านหนองกะทุ่ม	151	11	0	4	0	0	151	11
รวม		9,286	447	53,000	4	3,000	1	65,286	452

ที่มา : สำนักงานปศุสัตว์จังหวัดสุพรรณบุรี พ.ศ. 2558

2) การเลี้ยงเป็ด จากตารางแสดงการเลี้ยงเป็ด ในตำบลทุ่งคอก มีการเลี้ยงเป็ดเทศ จำนวน 116 ตัว รวม 11 ครั้วเรือน เป็ดไข่ จำนวน 8,330 ตัว จำนวน 3 ครั้วเรือน เลี้ยงเป็ดไข่ไล่ทุ่ง จำนวน 16,800 ตัว รวม 10 ครั้วเรือน ดังนั้น ในตำบลทุ่งคอก มีการเลี้ยงเป็ด ทั้งหมดจำนวน 25,246 ตัว รวมทั้งสิ้น 24 ครั้วเรือน

ตารางที่ 7 แสดงการเลี้ยงเป็ด

ลำดับ	ชื่อหมู่บ้าน	เปิด เทศ (ตัว)	จำนวน (ครั้ว เรือน)	เป็ดไข่ (ตัว)	จำนวน (ครั้ว เรือน)	เป็ดไข่ ไล่ทุ่ง (ตัว)	จำนวน (ครั้ว เรือน)	เปิด ทั้งหมด (ตัว)	จำนวน ทั้งหมด (ครั้วเรือน)
1	บ้านบัวขาว	14	1	190	1	0	0	204	2
2	บ้านเทพพิทักษ์	0	0	0	0	0	0	0	0
3	บ้านหนองวัลย์เปรียง	0	0	0	0	0	0	0	0
4	บ้านดอนกอก	0	0	0	0	0	0	0	0
5	บ้านหนองหมัน	0	0	0	0	0	0	0	0
6	บ้านโป่ง	0	0	0	0	3,000	1	3,000	1
7	บ้านทับเสนารักษ์	0	0	140	1	0	0	140	1
8	บ้านวังตะกู่	12	1	0	0	0	0	12	1
9	บ้านลองตอง	13	1	0	0	6,600	6	6,613	7
10	บ้านทุ่งคอก	0	0	0	0	0	0	0	0
11	บ้านปากคอก	36	3	0	0	1,200	1	1,236	4
12	บ้านทุ่งเขิน	10	1	0	0	0	0	10	1
13	บ้านรางเทียน	0	0	8,000	1	3,000	1	11,000	2
14	บ้านโป่งตาไล้	5	1	0	0	0	0	5	1
15	บ้านทุ่งเจริญ	26	3	0	0	3,000	1	3,026	4
16	บ้านหนองกะทุ่ม	0	0	0	0	0	0	0	0
รวม		116	11	8,330	3	16,800	10	25,246	24

ที่มา : สำนักงานปศุสัตว์จังหวัดสุพรรณบุรี พ.ศ. 2558

3) การเลี้ยงโค จากตารางแสดงการเลี้ยงโค ตำบลทุ่งคอก มีการเลี้ยงโคพันธุ์และโคลูกผสมเพศผู้ จำนวน 127 ตัว โคพันธุ์และโคลูกผสมเพศเมีย จำนวน 287 ตัว โคพันธุ์และโคลูกผสมเพศเมีย ตั้งท้อง จำนวน 691 ตัว ดังนั้น ในตำบลทุ่งคอก มีการเลี้ยงโค ทั้งหมดจำนวน 1,105 ตัว รวม 66 ครัวเรือน

ตารางที่ 8 แสดงการเลี้ยงโค

ลำดับ	ชื่อหมู่บ้าน	โคพันธุ์และโคลูกผสมเพศผู้ (ตัว)	โคพันธุ์และโคลูกผสมเพศเมีย (ตัว)	โคพันธุ์และโคลูกผสมเพศเมียตั้งท้อง(ตัว)	รวมโคพันธุ์และโคลูกผสม (ตัวผู้+ตัวเมีย) (ตัว)	เกษตรกรผู้เลี้ยงโค (ครัวเรือน)
1	ตำบลทุ่งคอก	127	287	691	1,105	66

ที่มา : สำนักงานปศุสัตว์จังหวัดสุพรรณบุรี พ.ศ. 2558

4) การเลี้ยงสุกร มีการเลี้ยงแบบฟาร์มใหญ่ ที่มีการจัดการแบบธุรกิจครบวงจร ส่วนการเลี้ยงเกษตรกรรายย่อยจะเลี้ยงเป็นแบบหลักยังชีพในครัวเรือนใช้เศษอาหารในครัวเรือน ลักษณะที่นิยมเลี้ยงมาก คือ การเลี้ยงแม่หมูเพื่อขายลูก ชาวบ้าน เรียกว่า หมูน้ำ ดังนั้น ในตำบลทุ่งคอก มีการเลี้ยงสุกร จำนวน 2,989 ราย รวม 17 ครัวเรือน

### 3.3 การใช้ประโยชน์ที่ดิน

ตำบลทุ่งคอก มีพื้นที่ใช้ประกอบอาชีพด้านการเกษตรของเกษตรกรในสาขาการผลิตพืช โดยมีพืชเศรษฐกิจที่สำคัญ ได้แก่ ข้าวนาปี ข้าวนาปรัง พืชไร่ อ้อยโรงงาน กระจับเขียว หน่อไม้ฝรั่ง รวมทั้งด้านปศุสัตว์ และประมง

ตารางที่ 9 แสดงการใช้ประโยชน์ที่ดิน

ตำบล	พื้นที่ทั้งหมด	พื้นที่แบ่งตามสภาพการใช้งาน										พื้นที่แบ่งตามสภาพการใช้น้ำ				
		พื้นที่ทำการเกษตร						พื้นที่อยู่อาศัย	พื้นที่ป่า	พื้นที่สาธารณะ	พื้นที่อื่นๆ	รวม	ชลประทาน	คูน้ำ	อาศัยน้ำฝน	รวม
		นา	ไร่	สวน	เลี้ยงสัตว์	ประมง	เพาะเลี้ยง									
ทุ่งคอก	33,419	11,630	20,589	100	0	30	32,349	1,025	0	45	0	33,419	32,400	0	1,019	33,419
รวม	33,419	11,630	20,589	100	0	30	32,349	1,025	0	45	0	33,419	32,400	0	1,019	33,419

ที่มา : สำนักงานเกษตรจังหวัดสุพรรณบุรี พ.ศ. 2558



## 4. ข้อมูลด้านเศรษฐกิจ

### 4.1 การใช้แรงงานในการประกอบอาชีพด้านการเกษตร

เกษตรกรส่วนใหญ่จะมีการประกอบอาชีพด้านการเกษตรที่มีความหลากหลาย อาชีพ การใช้แรงงานในการประกอบอาชีพการเกษตรจึงมีความแตกต่างกันอย่างเห็นได้ชัดเจน ซึ่งสามารถจำแนกออกเป็นกลุ่มอาชีพหลักที่สำคัญ ดังนี้

1) กลุ่มอาชีพการทำนา เกษตรกรจะมีการจ้างแรงงานในการประกอบกิจกรรมที่เกี่ยวข้องกับการทำนา โดยเริ่มตั้งแต่ การเตรียมดิน การหว่าน การดูแลรักษา การเกี่ยว และการขนส่ง เป็นต้น

2) กลุ่มอาชีพการเพาะปลูกอ้อยโรงงาน เกษตรกรจะมีการจ้างแรงงานในการประกอบกิจกรรมที่เกี่ยวข้องกับการปลูกอ้อยโรงงาน โดยเริ่มตั้งแต่ การเตรียมดิน การปลูก การดูแลรักษา การเกี่ยว และการขนส่ง เป็นต้น

3) กลุ่มอาชีพปลูกผัก เกษตรกรจะปลูกในพื้นที่ไม่มากนัก ประมาณ 1 งาน ถึง 3 ไร่ แต่ส่วนใหญ่จะใช้พื้นที่ประมาณ 2 งาน ถึง 1 ไร่ ผักที่นิยมปลูกได้แก่ ผักชี หอมแบ่ง แดงกวม มะเขือ พริก ซึ่งเกษตรกรจะใช้แรงงานของตนเอง และจะมีการจ้างในขั้นตอนการเตรียมดิน

### 4.2 รายได้ รายจ่ายของครัวเรือนเกษตรกร

เกษตรกรส่วนใหญ่จะมีการประกอบอาชีพด้านการเกษตรที่มีความหลากหลาย อาชีพ ได้แก่ ทำไร่อ้อย ทำนาข้าว ซึ่งเป็นแหล่งรายได้หลักของเกษตรกร สำหรับรายจ่ายในครัวเรือนของเกษตรกร ส่วนใหญ่จะเป็นค่าใช้จ่ายในค่าอาหาร ค่าเสื้อผ้า ค่าเล่าเรียน ค่ารักษาพยาบาล ค่าไฟ และค่าใช้จ่ายอื่นๆ

จากตารางแสดงรายได้ ในตำบลทุ่งคอก จะมีช่วงรายได้ 5,001-0,000 บาท รวม 2 ครัวเรือน ช่วงรายได้ 10,001-20,000 บาท รวม 17 ครัวเรือน ช่วงรายได้ 20,001-50,000 บาท รวม 75 ครัวเรือน ช่วงรายได้ 50,001-100,000 บาท รวม 148 ครัวเรือน ช่วงรายได้ 100,001-500,000 บาท รวม 382 ครัวเรือน ช่วงรายได้ 500,001-1,000,000 บาท รวม 46 ครัวเรือน และช่วงรายได้มากกว่า 1,000,000 บาท รวม 14 ครัวเรือน ดังนั้น ในตำบลทุ่งคอก จะมีช่วงรายได้เฉลี่ยรวมทั้งสิ้น 242,293.05 บาท/ปี

ตารางที่ 10 แสดงรายได้ของเกษตรกร ตำบลทุ่งคอก อำเภอสองพี่น้อง จังหวัดสุพรรณบุรี

หมู่ที่	เกษตรกร (ครัวเรือน)	ช่วงรายได้รวม (บาท/ครัวเรือน/ปี)																รายได้รวมเฉลี่ย (บาท/ ครัวเรือน/ปี)
		น้อยกว่าหรือ เท่ากับ 5,000 บาท		5,001 - 10,000 บาท		10,001 -20,000 บาท		20,001 -50,000 บาท		50,001 - 100,000 บาท		100,001- 500,000 บาท		500,001 -1,000,000 บาท		มากกว่า 1,000,001 บาท		
		จำนวน ครัวเรือน	ร้อยละ	จำนวน ครัวเรือน	ร้อยละ	จำนวน ครัวเรือน	ร้อยละ	จำนวน ครัวเรือน	ร้อยละ	จำนวน ครัวเรือน	ร้อยละ	จำนวน ครัวเรือน	ร้อยละ	จำนวน ครัวเรือน	ร้อยละ	จำนวน ครัวเรือน	ร้อยละ	
1	30			1	3.33			5	16.67	4	13.33	15	50	1	3.33	4	13.33	480,900.00
2	39							4	10.26	5	12.82	25	64.1	5	12.82			238,910.26
3	28							2	7.14	6	21.43	19	67.86	1	3.57			163,964.29
4	73					1	1.37	3	4.11	7	9.59	57	78.08	4	5.48	1	1.37	243,479.45
5	17							8	47.06			8	47.06	1	5.88			166,176.47
6	65					1	1.54	4	6.15	17	26.15	36	55.38	5	7.69	2	3.08	292,353.85
7	14							1	7.14	3	21.43	9	64.29	1	7.14			270,000.00
8	54			1	1.85	2	3.7	11	20.37	19	35.19	20	37.04	1	1.85			120,533.33
9	56					1	1.79	3	5.36	13	23.21	33	58.93	5	8.93	1	1.79	246,255.36
10	40					1	2.5	2	5	7	17.5	27	67.5	3	7.5			227,375.00
11	78					1	1.28	18	23.08	28	35.9	30	38.46			1	1.28	158,084.62
12	33					5	15.15	6	18.18	20	60.61	2	6.06					63,046.88
13	35					4	11.43	2	5.71	4	11.43	24	68.57	1	2.86			156,542.86
14	35					1	2.86	4	11.43	11	31.43	17	48.57	1	2.86	1	2.86	164,305.71
15	82							2	2.44	4	4.88	56	68.29	17	20.73	3	3.66	449,487.80
16	5											4	80			1	20	423,600.00
รวม	684.00			2	0.29	17	2.49	75	10.96	148	21.64	382	55.85	46	6.73	14	2.05	242,293.05

ที่มา : สำนักงานเกษตรจังหวัดสุพรรณบุรี พ.ศ. 2558

### 4.3 สินเชื่อและภาวะหนี้สินของเกษตรกร

สำหรับแหล่งสินเชื่อที่เกษตรกรใช้เป็นแหล่งเงินทุนในการประกอบอาชีพทั้งในและนอกภาคเกษตรที่สำคัญ ได้แก่ ธนาคารเพื่อการเกษตรและสหกรณ์การเกษตร สหกรณ์การเกษตร ธนาคารพาณิชย์ ญาติพี่น้อง และอื่นๆ ได้แก่

- |   |        |    |             |
|---|--------|----|-------------|
| 1) ธนาคารเพื่อการเกษตรและสหกรณ์การเกษตร | ประมาณ | 23 | เปอร์เซ็นต์ |
| 2) สหกรณ์การเกษตร                       | ประมาณ | 7  | เปอร์เซ็นต์ |
| 3) ธนาคารพาณิชย์อื่นๆ                   | ประมาณ | 9  | เปอร์เซ็นต์ |
| 4) ญาติ พี่ น้อง                        | ประมาณ | 10 | เปอร์เซ็นต์ |
| 5) ตนเอง                                | ประมาณ | 1  | เปอร์เซ็นต์ |
| 6) อื่นๆ เช่น โรงงานน้ำตาล              | ประมาณ | 50 | เปอร์เซ็นต์ |

จากตารางแสดงหนี้สิน ในตำบลทุ่งคอก จะมีช่วงหนี้สินน้อยกว่าหรือเท่ากับ 5,000 บาท รวม 11 ครัวเรือน ช่วงหนี้สิน 5,001-10,000 บาท รวม 19 ครัวเรือน ช่วงหนี้สิน 10,001-20,000 บาท รวม 59 ครัวเรือน ช่วงหนี้สิน 20,001-50,000 บาท รวม 146 ครัวเรือน ช่วงหนี้สิน 50,001-100,000 บาท รวม 102 ครัวเรือน ช่วงหนี้สิน 100,001-500,000 บาท รวม 196 ครัวเรือน ช่วงหนี้สิน 500,001-1,000,000 บาท รวม 32 ครัวเรือน และช่วงหนี้สินมากกว่า 1,000,000 บาท รวม 119 ครัวเรือน ดังนั้น ในตำบลทุ่งคอก จะมีช่วงหนี้สินเฉลี่ย รวมทั้งสิ้น 181,118.49 บาท/ปี

ตารางที่ 11 แสดงหนี้สินของเกษตรกร ตำบลทุ่งคอก อำเภอสองพี่น้อง จังหวัดสุพรรณบุรี

หมู่ที่	เกษตรกร (ครัวเรือน)	ช่วงหนี้สินรวม (บาท/ครัวเรือน/ปี)																หนี้สินรวม เฉลี่ย (บาท/ ครัวเรือน/ปี)
		น้อยกว่าหรือ เท่ากับ 5,000 บาท		5,001 - 10,000 บาท		10,001-20,000 บาท		20,001-50,000 บาท		50,001 -100,000 บาท		100,001- 500,000 บาท		500,001 -1,000,000 บาท		มากกว่า 1,000,001 บาท		
		จำนวน ครัวเรือน	ร้อยละ	จำนวน ครัวเรือน	ร้อยละ	จำนวน ครัวเรือน	ร้อยละ	จำนวน ครัวเรือน	ร้อยละ	จำนวน ครัวเรือน	ร้อยละ	จำนวน ครัวเรือน	ร้อยละ	จำนวน ครัวเรือน	ร้อยละ	จำนวน ครัวเรือน	ร้อยละ	
1	30					1	3.33	5	16.67	5	16.67	12	40	3	10	4	13.33	342,333.33
2	39			2	5.13	1	2.56	3	7.69	13	33.33	17	43.59	3	7.69			188,806.31
3	28	1	3.57			4	14.29	13	46.43	7	25	2	7.14	1	3.57			86,178.57
4	73					11	15.07	12	16.44	11	15.07	22	30.14	3	4.11	14	19.18	123,616.44
5	17			1	5.88	2	11.76	8	47.06	1	5.88	5	29.41					65,882.35
6	65	1	1.54	1	1.54	12	18.46	7	10.77	1	1.54	12	18.46	2	3.08	29	44.62	316,861.54
7	14							1	7.14	6	42.86	6	42.86	1	7.14			172,857.14
8	54	1	1.85	1	1.85	3	5.56	17	31.48	12	22.22	17	31.48	2	3.7	1	1.85	137,444.44
9	56	1	1.79			4	7.14	7	12.5	5	8.93	14	25	2	3.57	23	41.07	208,464.32
10	40			2	5	3	7.5	9	22.5	7	17.5	16	40			3	7.5	129,275.00
11	78			5	6.41	4	5.13	10	12.82	5	6.41	29	37.18	6	7.69	19	24.36	258,303.85
12	33			4	12.12	9	27.27	11	33.33	4	12.12	5	15.15					52,333.36
13	35	2	5.71	3	8.57	2	5.71	13	37.14	9	25.71	4	11.43			2	5.71	52,622.86
14	35	4	11.43			2	5.71	13	37.14	4	11.43	10	28.57	1	2.86	1	2.86	85,745.71
15	82	1	1.22			1	1.22	16	19.51	12	14.63	22	26.83	8	9.76	22	26.83	208,646.34
16	5							1	20			3	60			1	20	517,000.00
รวม	684	11	1.61	19	2.78	59	8.63	146	21.35	102	14.91	196	28.65	32	4.68	119	17.4	181,118.49

ที่มา : สำนักงานเกษตรจังหวัดสุพรรณบุรี พ.ศ. 2558

#### 4.4 เครื่องจักรกลในการเกษตร

การใช้เครื่องมือและเครื่องจักรกลที่ใช้ในการประกอบอาชีพด้านการเกษตร เกษตรกรส่วนใหญ่มีเครื่องมือและอุปกรณ์ใช้ในการเกษตรของตนเอง เช่น เครื่องพ่นยา, เครื่องสูบน้ำ และรถแทรกเตอร์ที่เกษตรกรมีเป็นของตนเอง ประมาณ 10.26% ของครัวเรือนเกษตรกรทั้งหมด

#### 4.5 การรวมกลุ่มด้านการเกษตร

เกษตรกรจะมีการประกอบอาชีพการเกษตรที่มีความหลากหลาย โดยมีเป้าหมายในการประกอบอาชีพที่ชัดเจนจำแนกออกเป็น

- 1) การประกอบอาชีพในเชิงธุรกิจ/อุตสาหกรรม ประมาณ 95 เปอร์เซ็นต์
- 2) การประกอบอาชีพเพื่อการบริโภคในครัวเรือน ประมาณ 5 เปอร์เซ็นต์

จึงทำให้เกษตรกรในแต่ละสาขาอาชีพมีการรวมกลุ่มเพื่อดำเนินกิจกรรมด้านการเกษตร ด้านเงินทุน และการเสริมสร้างความเข้มแข็งให้กับเกษตรกรในแต่ละอาชีพ

### 5. ข้อมูลด้านสังคม

5.1 ประชากร ตำบลทุ่งคอก มีประชากร รวมทั้งสิ้น 12,473 คน แยกเป็น ชาย จำนวน 6,038 คน หญิง จำนวน 6,435 คน มีจำนวนครัวเรือนทั้งสิ้น 3,604 ครัวเรือน และมีจำนวนครัวเรือนเกษตรกร ทั้งสิ้น จำนวน 1,448 คน

#### ตารางที่ 12 แสดงจำนวนประชากร

หมู่ที่	ชื่อหมู่บ้าน	จำนวนประชากร			จำนวนครัวเรือน	จำนวนครัวเรือนเกษตรกร
		ชาย	หญิง	รวม		
1	บ้านบัวขาว	343	356	699	215	93
2	บ้านเทพพิทักษ์	714	680	1394	374	130
3	บ้านหนองวัลย์เปรียง	433	507	940	343	71
4	บ้านดอนกอก	327	395	722	224	114
5	บ้านหนองหมัน	294	297	591	166	65
6	บ้านโป่ง	555	576	1131	282	115
7	บ้านทับเสนารักษ์	235	251	486	121	75
8	บ้านวังตะกู่	532	617	1149	292	90
9	บ้านลองตอง	461	488	949	263	120
10	บ้านทุ่งคอก	132	113	245	148	64
11	บ้านปากคอก	552	575	1127	329	133

12	บ้านทุ่งเขิน	240	254	494	190	67
13	บ้านรางเทือน	374	389	763	234	91
14	บ้านโป่งตาไล้	310	354	664	149	75
15	บ้านทุ่งเจริญ	444	486	930	226	110
16	บ้านหนองกะทุ่ม	92	97	189	48	35
รวม		6,038	6,435	12,473	3,604	1,448

ที่มา : สำนักงานเกษตรจังหวัดสุพรรณบุรี พ.ศ. 2558

## 5.2 คริวเรือนเกษตรกร

ประชากรส่วนใหญ่ประกอบอาชีพเกษตรกรรม มีทั้งทำไร่และทำนา จำนวนคริวเรือนที่ประกอบอาชีพทางการเกษตรมีประมาณร้อยละ 60 ผลผลิตทางการเกษตรที่สำคัญ ได้แก่ การทำนา ซึ่งเกษตรกรส่วนใหญ่ทำนาปรังเพราะมีน้ำชลประทานสำหรับใช้ได้ตลอดปี นอกจากนี้ยังมี การปลูกอ้อย และพืชอื่นๆ อีกบางส่วน

## 5.3 รูปแบบการตั้งถิ่นฐาน

การตั้งถิ่นฐานของประชาชนตำบลทุ่งคอก แต่เดิมเป็นป่าเบญจพรรณ มีไม้แดง ป่าไผ่ ไม้รังหนาแน่นมีชาวบ้านจากเขตนครปฐม เข้ามาหักร้างถางพง เพื่อปลูกยางูสบ ทำไร่ฝ้าย และมีการปลูกตั้งบ้านเรือนกลุ่มกันในอดีตมีเสื่อและโจรผู้ร้ายชุกชุม ปัจจุบันพัฒนารูปแบบชุมชนดังกล่าว กลายเป็นชุมชนเมืองและตลาด ได้แก่ ตลาดทุ่งคอก ตลาดหนองวัลย์เปรียง ส่วนที่เหลือก็จะปลูกบ้านกระจัดกระจายอยู่ตามเขตที่ดินของตนเอง

## 5.4 ขนบธรรมเนียม ประเพณี ศิลปวัฒนธรรม

1) ด้านขนบธรรมเนียมประเพณี ของประชาชนตำบลทุ่งคอก มีพิธีกรรมที่ส่งผลกระทบต่อการประกอบอาชีพด้านการเกษตรของแต่ละพื้นที่ ได้แก่ การทำบุญวันสารทจีน สารทไทย เทศกาลสงกรานต์ ขนบธรรมเนียม ทำตามพิธีกรรมทางศาสนาที่ตนนับถือ เช่น ไทยพุทธ ที่นับถือพุทธศาสนา ก็จะประกอบพิธีกรรมทางศาสนาพุทธ เช่น การทำบุญ ตักบาตร ในวันพระ และวันสำคัญทางศาสนา ส่วนคนที่มีเชื้อสายจีน ก็จะมีพิธีกรรมทางศาสนาของตน เช่น การทำบุญวันสารทจีน วันตรุษจีน พิธีศพ ก็จะมีทั้งพิธีทางประเพณีจีนและไทย แต่ปัจจุบันเริ่มจะหันมาประกอบพิธีทางคนไทย

2) ศิลปวัฒนธรรม ของประชาชนตำบลทุ่งคอก ที่สำคัญและก่อให้เกิดรายได้ต่อเกษตรกรและประชาชนทั้งในปัจจุบันและในอนาคตได้แก่ การทำบุญงานศพที่นิยมประดับดอกไม้แห้ง ดอกไม้สด การใช้หรีดเคศพศพ นอกจากนี้ก็มีพิธีกรรมการแก้บน ซึ่งนิยมใช้ดอกไม้ธูปเทียนและสิ่งของเป็นเครื่องแก้บน ซึ่งจะเป็นการส่งเสริมอาชีพการปลูกไม้ดอกไม้ประดับ การทำหรีด การทำพวงมาลัย

### 5.5 ศาสนา สิ่งยึดเหนี่ยว และข้อห้ามต่างๆ

ประชาชนตำบลทุ่งคอก มีศาสนาเป็นเครื่องยึดเหนี่ยวจิตใจ โดยร้อยละ 99 นับถือศาสนาพุทธ และร้อยละ 1 นับถือศาสนาอื่นๆ สำหรับข้อห้ามจะปฏิบัติตามกฎ ระเบียบ ที่ชุมชนคิด และกำหนดร่วมกัน

### 5.6 กองทุน

ประชาชนของตำบลทุ่งคอก ได้มีส่วนร่วมในการกำหนดและก่อตั้งกองทุนต่างๆ เพื่อโดยใช้แนวทาง/กระบวนการจัดตั้งกองทุนโดยผ่านเวทีชาวบ้านของแต่ละหมู่บ้าน เพื่ออำนวยความสะดวกและสร้างประโยชน์ให้แก่ชุมชนในการผลิต หรือประกอบอาชีพด้านการเกษตรอย่างต่อเนื่อง สำหรับตำบลทุ่งคอก มีกองทุนเพื่อการพัฒนาอาชีพของเกษตรกร ได้แก่ กองทุนยาของสาธารณสุข กองทุนหมู่บ้านละ 1 ล้านบาท, กองทุนจากองค์การบริหารส่วนตำบล หมู่บ้านละ 10,000 บาท

### 5.7 กลุ่มวิสาหกิจชุมชน

ตำบลทุ่งคอก มีกลุ่มวิสาหกิจชุมชน จำนวน 6 กลุ่ม ดังนี้

#### ตารางที่ 13 แสดงรายชื่อวิสาหกิจชุมชน

ลำดับ	ชื่อ	เลขที่	หมู่ที่	เบอร์โทรศัพท์
1	วิสาหกิจชุมชนดอกไม้เทพไพลิน	212	212	-
2	วิสาหกิจชุมชนผลิตภัณฑ์ผ้าทอ (กระเป๋)	110	110	035566159
3	วิสาหกิจชุมชนผู้ปลูกอ้อยเทพพิทักษ์	319	319	-
4	วิสาหกิจชุมชนกลุ่มทอผ้าบ้านกร่างทองหนองน้ำห้าม	218	218	035489448
5	วิสาหกิจชุมชนทุ่งคอกสามัคคีชีวะภัณฑ์	260	260	0851796375
6	วิสาหกิจชุมชนกลุ่มสมุนไพรบ้านบัวขาว	68	68	0812632569

### 5.8 ด้านผู้นำ

#### 1) ผู้นำเป็นทางการ

- ด้านการปกครอง มีกำนันเป็นผู้ดูแลในระดับตำบล ในระดับหมู่บ้านมีผู้ใหญ่บ้าน  
เป็นผู้นำ

#### ตารางที่ 14 แสดงรายชื่อผู้นำ

หมู่บ้าน	ชื่อหมู่บ้าน	รายชื่อผู้ใหญ่/กำนัน
1	บ้านบัวขาว	นายสถาพร สิริเลิศสุนทร
2	บ้านเทพพิทักษ์	นายทองเพียร ขจีรัตน์วัฒนา
3	บ้านหนองวัลย์เปรียง	นายธนาคม ขจีรัตน์วัฒนา
4	บ้านดอนกอก	นายสมหวัง ใจเอื้อย
5	บ้านหนองหมัน	นายปรีชา ขายสีอ่อน
6	บ้านโป่ง	นายกอบกุล ใจโต
7	บ้านทับเสนารักษ์	นายวิวัฒน์ กัลล้อยู่
8	บ้านวังตะกู่	นางสาวสุปราณีย์ พ้อคำ
9	บ้านล่องตอง	นางจง ใจเอื้อย
10	บ้านทุ่งคอก	<b>นายอนันต์วัฒน์ จินดารัตน์ (กำนัน)</b>
11	บ้านปากคอก	นายสมพงษ์ สำเนียงหวาน
12	บ้านทุ่งเขิน	นายสมศักดิ์ สำเนียงแจ่ม
13	บ้านรางเทียน	นางสุภาพ หมื่อราษฎร์
14	บ้านโป่งตะไล้	นายมานพ เขียวหวาน
15	บ้านทุ่งเจริญ	นายวิเชียร ใจชื่อ
16	บ้านหนองกระทุ่ม	นางสาวชนันพร สุวรรณเล็ก

- ด้านการบริหารงาน และสนับสนุนงบประมาณ ได้แก่ องค์การบริหารส่วนตำบล  
ทุ่งคอก มีนายกองค์การบริหารส่วนตำบล เป็นผู้บริหารงาน และเทศบาลตำบลทุ่งคอก  
มีนายกเทศมนตรีทุ่งคอก เป็นผู้บริหารงาน

#### ตารางที่ 15 แสดงรายชื่อผู้บริหารงาน

ชื่อ	ตำแหน่ง
1. นายสุรพล ตันกลีจ	นายกองค์การบริหารส่วนตำบลทุ่งคอก
2. นายธานี ฉัตรนภารัตน์	นายกเทศมนตรีตำบลทุ่งคอก

- สมาชิกสภาเกษตรกรจังหวัดสุพรรณบุรี (อำเภอสองพี่น้อง)

#### ตารางแสดงที่ 16 รายชื่อสมาชิกสภาเกษตรกรจังหวัดสุพรรณบุรี

ชื่อ	ตำแหน่ง
1. นายสมศักดิ์ ช่างเรือนงาม	รองประธานสภาเกษตรกรจังหวัดสุพรรณบุรี คนที่ 2
2. นายสุวรรณ ใจหลัก	สมาชิกสภาเกษตรกรจังหวัดสุพรรณบุรี



- คณะผู้ปฏิบัติงานสภาเกษตรกรตำบลทุ่งคอก

ตารางที่ ๑๗ แสดงรายชื่อคณะผู้ปฏิบัติงานสภาเกษตรกรตำบลทุ่งคอก

หมู่ที่	ชื่อหมู่บ้าน	รายชื่อคณะผู้ปฏิบัติงานสภาเกษตรกร
1	บ้านบัวขาว	นายบุญธรรม ดอนขันไพร
2	บ้านเทพพิทักษ์	นางสาวสุนันท์ คนผิวเกลี้ยง
3	บ้านหนองวัลย์เปรียง	นายประจักษ์ เหลืองวิไล
4	บ้านดอนกอก	นายสมหวัง ใจเอื้อย
5	บ้านหนองหมัน	นายบุญส่ง ศรศรี
6	บ้านโป่ง	นายสง่า ใจรู้รอบ
7	บ้านทับเสนาธิราช	นายณัฐพงษ์ สร้อยทอง
8	บ้านวังตะกู่	นายแฉ่ง ใจมั่น
9	บ้านลองตอง	นายออด เขียวสะอาด
10	บ้านทุ่งคอก	นายสุวรรณ ใจหลัก
11	บ้านปากคอก	นายฉลวย ปานสังข์
12	บ้านทุ่งเขิน	นายสมศักดิ์ สำเนียงแจ่ม
13	บ้านรางเทียน	นายสมนึก วงศ์สุวรรณ
14	บ้านโป่งตะไคร้	นายวรวิทย์ ชาวสีอ่อน
15	บ้านทุ่งเจริญ	นายสงพงษ์ ใจชื่อ
16	บ้านหนองกระท่อม	นายประทุม เกิดสมนึก

## บทที่ 2

### การวิเคราะห์ข้อมูล

ตำบลทุ่งคอก อำเภอสองพี่น้อง จังหวัดสุพรรณบุรี

จากข้อมูลที่ได้จากหน่วยงานต่างๆ ได้แก่ สำนักงานเกษตรจังหวัดสุพรรณบุรี สำนักงานเกษตรอำเภอสองพี่น้อง เทศบาลตำบลทุ่งคอก และองค์การบริหารส่วนตำบลทุ่งคอก รวมทั้ง จากการจัดเก็บข้อมูลสภาพเศรษฐกิจของครัวเรือนเกษตรกร โดยสมาชิกสภาเกษตรกรจังหวัดสุพรรณบุรี และคณะผู้ปฏิบัติงานสภาเกษตรกรตำบลทุ่งคอก สามารถนำมาสรุปและวิเคราะห์ ได้ดังนี้

#### 1. สภาพรายได้ – รายจ่ายทางการเกษตร

จากตารางที่ 1 แสดงรายได้และรายจ่ายทางการเกษตรของตำบลทุ่งคอก อำเภอสองพี่น้อง จังหวัดสุพรรณบุรี

ตำบลทุ่งคอก มีครัวเรือนเกษตรกรทั้งหมด 1,448 ครัวเรือน

ดำเนินการจัดเก็บข้อมูลสภาพเศรษฐกิจครัวเรือนเกษตรกร จำนวน 500 ครัวเรือน

คิดเป็นร้อยละ 34.53 ของครัวเรือนเกษตรกรทั้งหมด

จากตัวอย่าง การจัดเก็บข้อมูลทั้งสิ้น 500 ครัวเรือน ตำบลทุ่งคอก เกษตรกรมีรายได้ทางการเกษตรเฉลี่ยทั้งตำบล 199,567.98 บาท/ครัวเรือน/ปี

มีรายจ่ายทางการเกษตรเฉลี่ยทั้งตำบล 103,758.09 บาท/ครัวเรือน/ปี

มีกำไรเฉลี่ย 95,809.89 บาท/ครัวเรือน/ปี

เกษตรกร หมู่ที่ 2 มีรายได้ทางการเกษตรเฉลี่ยสูงสุด 368,198.71 บาท/ครัวเรือน/ปี

เกษตรกร หมู่ที่ 8 มีรายได้ทางการเกษตรเฉลี่ยต่ำสุด 81,247.74 บาท/ครัวเรือน/ปี

จะเห็นได้ว่า ในภาคการเกษตรของตำบลทุ่งคอก เกษตรกรส่วนใหญ่ประกอบอาชีพทำนามีการลงทุนที่สูงและมีรายได้ที่ยังไม่ได้หักค่าใช้จ่ายที่สูงเช่นกัน โดยมีผลกำไรเฉลี่ยเพียง 95,809.89 บาท/ครัวเรือน/ปี

(หมายเหตุ : ตารางที่ 18 แสดงสภาพรายได้ – รายจ่ายทางการเกษตร) (หน้า 28)

#### 2. สภาพทรัพย์สิน – หนี้สินของครัวเรือน

จากตัวอย่างทั้งสิ้น 500 ครัวเรือน

ทรัพย์สินเฉลี่ยของเกษตรกร รวม 5,433,227.17 บาทต่อครัวเรือน โดยเฉพาะ หมู่ที่ 7 มีทรัพย์สินเฉลี่ยสูงสุด คือ 9,289,885.71 บาทต่อครัวเรือน และหมู่ที่ 9 มีทรัพย์สินเฉลี่ยต่ำสุด คือ 1,796.000 บาทต่อครัวเรือน

หนี้สินเฉลี่ยของเกษตรกร รวม 68,051.80 บาทต่อครัวเรือน โดยเฉพาะ หมู่ที่ 2 มีหนี้สินเฉลี่ยสูงสุด คือ 284,838.71 บาทต่อครัวเรือน และ หมู่ที่ 13 มีหนี้สินเฉลี่ยต่ำสุด คือ 6,000 บาทต่อครัวเรือน ซึ่งมีจำนวนครัวเรือนเกษตรกรที่เป็นหนี้ จำนวน 174 ครัวเรือน คิดเป็นร้อยละ 34.00

(หมายเหตุ : ตารางที่ 19 แสดงสภาพทรัพย์สิน – หนี้สินของครัวเรือน) (หน้า 29)

### 3. สภาพการถือครองที่ดิน

จากตัวอย่างทั้งสิ้น 500 ครัวเรือน

จะเห็นได้ว่า เกษตรกรของตำบลทุ่งคอก มีพื้นที่ทำการเกษตรรวมทั้งสิ้น จำนวน 8,182 ไร่ แบ่งเป็น

พื้นที่นา จำนวน 4,596 ไร่ มีกรรมสิทธิ์ในที่ดิน จำนวน 4,410 ไร่ และไม่มีกรรมสิทธิ์ในที่ดิน จำนวน 186 ไร่

พื้นที่ทำไร่ จำนวน 3,536 ไร่ มีกรรมสิทธิ์ในที่ดิน จำนวน 3,277 ไร่ และไม่มีกรรมสิทธิ์ในที่ดิน จำนวน 259 ไร่

พื้นที่ทำสวน จำนวน 40 ไร่ มีกรรมสิทธิ์ในที่ดิน จำนวน 40 ไร่ และไม่มีกรรมสิทธิ์ในที่ดิน จำนวน - ไร่

พื้นที่เลี้ยงสัตว์ จำนวน 10 ไร่ มีกรรมสิทธิ์ในที่ดิน จำนวน 10 ไร่ และไม่มีกรรมสิทธิ์ในที่ดิน จำนวน - ไร่

(หมายเหตุ : ตารางที่ 20 แสดงสภาพการถือครองที่ดิน) (หน้า 30)

### 4. สภาพการใช้แหล่งน้ำ

จากตัวอย่างทั้งสิ้น 787 ครัวเรือน ของจำนวนครัวเรือนเกษตรทั้งหมด 1,448 ครัวเรือน คิดเป็นร้อยละ 54.35

จะเห็นได้ว่า เกษตรกรของตำบลทุ่งคอก มีแหล่งน้ำเพื่อการเกษตรของสาธารณะ คือ คลองชลประทาน รวมทั้งสิ้นจำนวน 787 ครัวเรือน 2,199 แปลง

(หมายเหตุ : ตารางที่ 21 แสดงสภาพการใช้แหล่งน้ำ) (หน้า 31)

ตารางที่ 18 แสดงสภาพรายได้ – รายจ่ายทางการเกษตร

หมู่ที่	จำนวน ครัวเรือน ทั้งหมด	จำนวน ครัวเรือน ในพื้นที่ เป้าหมาย	จำนวน สมาชิก ใน ครัวเรือน	จำนวน สมาชิกใน ครัวเรือน	อายุของ หัวหน้า ครอบครัว	รายได้ทางการเกษตรเฉลี่ย (ครัวเรือน/ปี)					รายจ่ายทางการเกษตรเฉลี่ย (ครัวเรือน/ปี)					กำไร/ขาดทุน
						พืช	ปศุสัตว์	ประมง	เกษตร อื่นๆ	รวมรายได้	พืช	ปศุสัตว์	เลี้ยงสัตว์น้ำ	เกษตร อื่นๆ	รวมรายจ่าย	
	(ครัวเรือน)		ทั้งหมด	เฉลี่ย	เฉลี่ย	(บาท)	(บาท)	(บาท)	(บาท)	(บาท)	(บาท)	(บาท)	(บาท)	(บาท)	(บาท)	(บาท)
1	93	30	142	4.73	54.23	277,382.60	26,666.67	-	-	304,049.27	117,241.67	25,000.00	-	-	142,241.67	161,807.60
2	130	31	129	4.16	58.68	368,198.71	-	-	-	368,198.71	250,354.84	-	-	-	250,354.84	117,843.87
3	71	28	101	3.61	57.46	132,813.50	-	-	-	132,813.50	61,021.86	-	-	-	61,021.86	71,791.64
4	114	31	71	2.29	49.03	145,080.97	-	-	-	145,080.97	82,061.03	-	-	-	82,061.03	63,019.94
5	65	25	99	3.96	53.92	143,115.76	-	9,200.00	-	152,315.76	67,418.52	-	3,000.00	-	70,418.52	81,897.24
6	115	34	142	4.18	52.47	226,338.24	882.35	-	-	227,220.59	101,620.59	294.12	-	-	101,914.71	125,305.88
7	75	35	138	3.94	58.94	358,937.14	1,714.29	-	-	360,651.43	204,191.09	285.71	-	-	204,476.80	156,174.63
8	90	31	98	3.16	58.68	81,247.74	-	-	-	81,247.74	51,575.65	-	-	-	51,575.65	29,672.10
9	120	52	191	3.67	51.40	174,234.62	9,842.31	682.69	-	184,759.62	76,428.65	8,207.69	375.00	-	85,011.35	99,748.27
10	64	36	152	4.22	51.78	174,953.03	20,272.22	-	-	195,225.25	85,093.97	12,805.56	-	-	97,899.53	97,325.72
11	133	38	155	4.08	54.92	129,376.84	-	-	-	129,376.84	65,280.95	-	-	-	65,280.95	64,095.89
12	67	27	106	3.93	59.26	148,968.52	-	-	-	148,968.52	79,159.67	-	-	-	79,159.67	69,808.85
13	91	25	84	3.36	51.80	216,653.80	-	-	-	216,653.80	101,063.84	-	-	-	101,063.84	115,589.96
14	75	23	61	2.65	51.87	179,291.04	-	-	-	179,291.04	100,846.04	-	-	-	100,846.04	78,445.00
15	110	30	35	1.17	51.43	88,870.00	-	-	-	88,870.00	39,416.70	-	-	-	39,416.70	49,453.30
16	35	24	116	4.83	55.54	278,364.58	-	-	-	278,364.58	127,386.25	-	-	-	127,386.25	150,978.33
<b>รวม</b>	<b>1,448</b>	<b>500</b>	<b>1,820</b>	<b>58</b>	<b>871</b>	<b>3,123,827</b>	<b>59,378</b>	<b>9,883</b>	<b>-</b>	<b>3,193,088</b>	<b>1,610,161</b>	<b>46,593</b>	<b>3,375</b>	<b>-</b>	<b>1,660,129</b>	<b>1,532,958.23</b>
<b>เฉลี่ยทั้งตำบล (ครัวเรือน/ปี)</b>				<b>3.62</b>	<b>54.46</b>	<b>195,239.19</b>	<b>3,711.11</b>	<b>617.67</b>	<b>-</b>	<b>199,567.98</b>	<b>100,635.08</b>	<b>2,912.07</b>	<b>210.94</b>	<b>-</b>	<b>103,758.09</b>	<b>95,809.89</b>

ที่มา : สำนักงานสภาเกษตรกรจังหวัดสุพรรณบุรี เดือนมกราคม พ.ศ. 2559

ตารางที่ 19 แสดงสภาพทรัพย์สิน – หนี้สิน ของครัวเรือน

หมู่ที่	จำนวนครัวเรือนทั้งหมด	จำนวนครัวเรือนในพื้นที่เป้าหมาย	รายได้ของครัวเรือนเฉลี่ย (ครัวเรือน/ปี)			รายจ่ายของครัวเรือน (ครัวเรือน/ปี)			ทรัพย์สิน (ครัวเรือน/ปี)			หนี้สิน (ครัวเรือน/ปี)	จำนวนครัวเรือนเกษตรกรที่เป็นหนี้ (ครัวเรือน)
			รวมรายได้ทางการเกษตร	รวมรายได้นอกทางการเกษตร	รวมรายได้ของครัวเรือน	รวมรายจ่ายทางการเกษตร	รวมรายจ่ายในครัวเรือน	รวมรายจ่ายของครัวเรือน	ที่ดิน, โรงเรือน และเครื่องจักรกลเกษตร	เงินออม	รวมทรัพย์สิน		
	(ครัวเรือน)		(บาท)	(บาท)	(บาท)	(บาท)	(บาท)	(บาท)	(บาท)	(บาท)	(บาท)	(บาท)	
1	93	30	304,049.27	117,800.00	421,849.27	142,241.67	112,286.67	254,528.33	5,786,550.00	1,000.00	5,787,550.00	106,666.67	16
2	130	31	368,198.71	88,196.77	456,395.48	250,354.84	135,965.00	386,319.84	6,173,645.16	37,096.77	6,210,741.94	284,838.71	11
3	71	28	132,813.50	5,614.29	6,826.07	61,021.86	4,028.57	4,607.79	4,531,250.00	4,000.00	4,535,250.00	8,928.57	5
4	114	31	145,080.97	183,051.61	328,132.58	82,061.03	179,326.45	261,387.48	5,110,725.81	-	5,110,725.81	99,903.23	7
5	65	25	152,315.76	111,132.00	263,447.76	70,418.52	122,784.00	193,202.52	3,846,340.00	-	3,846,340.00	26,000.00	4
6	115	34	227,220.59	79,300.00	540,424.13	101,914.71	111,153.29	317,980.20	4,096,323.53	-	4,096,323.53	95,588.24	10
7	75	35	360,651.43	76,320.00	436,971.43	204,476.80	137,824.29	342,301.09	9,283,542.86	6,342.86	9,289,885.71	23,485.71	20
8	90	31	81,247.74	189,419.35	270,667.10	51,575.65	124,313.55	175,889.19	6,016,612.90	-	6,016,612.90	8,156.13	3
9	120	52	184,759.62	148,803.85	333,563.46	85,011.35	162,888.46	247,899.81	1,793,115.38	2,884.62	1,796,000.00	46,519.23	15
10	64	36	195,225.25	167,011.11	362,236.36	97,899.53	80,915.11	178,814.64	5,055,069.44	65,000.00	5,120,069.44	63,055.56	15
11	133	38	129,376.84	64,489.47	193,866.32	65,280.95	81,770.21	147,051.16	7,179,528.95	70,092.11	7,249,621.05	72,894.74	3
12	67	27	148,968.52	79,859.26	228,827.78	79,159.67	131,176.74	210,336.41	4,753,933.33	107,259.26	4,861,192.59	36,518.52	13
13	91	25	216,653.80	100,180.00	316,833.80	101,063.84	113,996.80	215,060.64	5,214,860.00	-	5,214,860.00	6,000.00	1
14	75	23	179,291.04	158,304.35	337,595.39	100,846.04	113,403.61	214,249.65	5,899,000.00	-	5,899,000.00	64,565.22	12
15	110	30	88,870.00	136,633.33	225,503.33	39,416.70	93,384.67	132,801.37	5,118,000.00	74,986.67	5,192,986.67	33,833.33	23
16	35	24	278,364.58	124,966.67	403,331.25	127,386.25	135,790.00	263,176.25	6,608,416.67	96,058.33	6,704,475.00	111,875.00	16
รวม	1,448	500	3,193,087.62	1,831,082.07	5,126,471.51	1,660,129.39	1,841,007.42	3,545,606.36	86,466,914.03	464,720.61	86,931,634.65	1,088,828.84	174
เฉลี่ยทั้งตำบล (ครัวเรือน/ปี)			199,567.98	114,442.63	320,404.47	103,758.09	115,062.96	221,600.40	5,404,182.13	29,045.04	5,433,227.17	68,051.80	

ที่มา : สำนักงานสภาเกษตรกรจังหวัดสุพรรณบุรี เดือนมกราคม พ.ศ. 2559

ตารางที่ 20 แสดงสภาพการถือครองที่ดิน

หมู่ที่	จำนวน ครัวเรือน ทั้งหมด	จำนวน ครัวเรือน ในพื้นที่ เป้าหมาย	พื้นที่ทำ การเกษตร (ไร่)	สิทธิที่ดินทำกิน																รวม			
				ที่นา				ที่ไร่				ที่สวน				ที่เลี้ยงสัตว์				มีกรรมสิทธิ์		ไม่มีกรรมสิทธิ์	
				มีกรรมสิทธิ์		ไม่มีกรรมสิทธิ์		มีกรรมสิทธิ์		ไม่มีกรรมสิทธิ์		มีกรรมสิทธิ์		ไม่มีกรรมสิทธิ์		มีกรรมสิทธิ์		ไม่มีกรรมสิทธิ์		มีกรรมสิทธิ์	ไม่มีกรรมสิทธิ์	มีกรรมสิทธิ์	ไม่มีกรรมสิทธิ์
(ราย)	(ไร่)	(ราย)	(ไร่)	(ราย)	(ไร่)	(ราย)	(ไร่)	(ราย)	(ไร่)	(ราย)	(ไร่)	(ราย)	(ไร่)	(ราย)	(ไร่)	(ราย)	(ไร่)	(ราย)	(ไร่)	(ราย)	(ไร่)	(ราย)	(ไร่)
1	93	30	530	4	56			26	474											30	530	-	-
2	130	31	903	3	60			25	662	7	181									28	722	7	181
3	71	28	273	13	122	1	10	13	141											26	263	1	10
4	114	31	461	24	294			7	167											31	461	-	-
5	65	25	243	7	69			16	174											23	243	-	-
6	115	34	331	7	60			27	265			2	6							36	331	-	-
7	75	35	947	1	12			34	935											35	947	-	-
8	90	31	396	31	396															31	396	-	-
9	120	52	832	41	809			3	13						8	9				52	832	-	-
10	64	36	484	30	463							1	20			1	1			32	484	-	-
11	133	38	741	38	741															38	741	-	-
12	67	27	406	20	355	1	32	3	13	1	2	2	4			1	0			26	372	2	34
13	91	25	486	24	393			5	93											29	486	-	-
14	75	23	381	16	220			9	161											25	381	-	-
15	110	30	425	28	270	9	138	3	17											31	287	9	138
16	35	24	342	6	89	2	6	14	161	4	76	4	10							24	260	6	82
รวม	1,448	500	8,182	293	4,410	13	186	185	3277	12	259	9	40	0	0	10	10	0	0	497	7,737	25	445

ที่มา : สำนักงานสภาเกษตรกรจังหวัดสุพรรณบุรี เดือนมกราคม พ.ศ. 2559

ตารางที่ 21 แสดงสภาพการใช้แหล่งน้ำ

หมู่ที่	จำนวน		ไม่มีแหล่งน้ำ		แหล่งน้ำเพื่อการเกษตรของตนเอง						แหล่งน้ำเพื่อการเกษตรของสาธารณะ							
	ครัวเรือน	แปลง	สำหรับการ		บ่อน้ำตื้น		บ่อน้ำบาดาล		สระน้ำ		บ่อน้ำบาดาล		หนอง/สระ		คลองชลประทาน		แม่น้ำ	
	ทั้งหมด	ทั้งหมด	จำนวน	จำนวน	จำนวน	จำนวน	จำนวน	จำนวน	จำนวน	จำนวน	จำนวน	จำนวน	จำนวน	จำนวน	จำนวน	จำนวน	จำนวน	จำนวน
			ครัวเรือน	แปลง	ครัวเรือน	แปลง	ครัวเรือน	แปลง	ครัวเรือน	แปลง	ครัวเรือน	แปลง	ครัวเรือน	แปลง	ครัวเรือน	แปลง	ครัวเรือน	แปลง
		อน	แปลง	อน	แปลง	อน	แปลง	อน	แปลง	อน	แปลง	อน	แปลง	อน	แปลง	อน	แปลง	
1	42	116												42	116			
2	43	111												43	111			
3	30	71												30	71			
4	73	204												73	204			
5	18	45												18	45			
6	70	178												70	178			
7	15	28												15	28			
8	67	170												67	170			
9	79	273												79	273			
10	62	149												62	149			
11	84	280												84	280			
12	35	87												35	87			
13	43	112												43	112			
14	36	98												36	98			
15	84	261												84	261			
16	6	16												6	16			
รวม	787	2,199												787	2,199			

ที่มา : สำนักงานเกษตรจังหวัดสุพรรณบุรี พ.ศ. 2558

### 5. ปัญหาและความต้องการของเกษตรกร

จากการระดมความคิดเพื่อค้นหาปัญหาและความต้องการด้านการเกษตรของสมาชิกสภาเกษตรกรจังหวัดสุพรรณบุรี คณะผู้ปฏิบัติงานสภาเกษตรกรตำบลทุ่งคอก และผู้แทนเกษตรกรระดับหมู่บ้าน ได้ข้อมูลปัญหาและความต้องการ รวมทั้ง แนวทางแก้ไขปัญหาด้านการเกษตรของตำบลทุ่งคอก ดังนี้

ปัญหา	สาเหตุ	แนวทางแก้ไข
1. น้ำทางการเกษตรไม่เพียงพอ	-ขาดแคลนน้ำ เพื่อใช้ในการเกษตร -ขาดแคลนแหล่งน้ำ -ภัยแล้ง -เกษตรกรไม่เคารพกฎกติกา ระเบียบการใช้ น้ำ	- ขุดเจาะบ่อบาดาล โดยการรวมกลุ่มผู้ใช้น้ำในพื้นที่แปลงใกล้เคียงกัน แต่จะต้องมีเกษตรกรอุทิศพื้นที่เพื่อทำเป็นบ่อบักน้ำ ประมาณ 25 ตารางวา (หากมีร่องน้ำเข้าถึงแปลงเกษตรกรได้ ก็อาจจะไม่ต้องมีบ่อบักน้ำ โดยยื่นเรื่องขุดเจาะบาดาลไปยังองค์การบริหารส่วนตำบล เพื่อจะได้นำเสนอกับหน่วยงานที่เกี่ยวข้องต่อไป เช่น ทรัพยากรน้ำบาดาล - ส่งเสริมให้ใช้พลังงานทดแทน (โซลาร์เซลล์)  ในการสูบน้ำแทนน้ำมันหรือไฟฟ้า โดยให้รัฐบาลส่งเสริมและสนับสนุนพลังงานทดแทน
2. ต้นทุนการผลิตสูง	-ปัจจัยการผลิตมีราคาสูง (ปุ๋ย/ยา/เมล็ดพันธุ์) -ค่าจ้างแรงงานสูง -ไม่นำวิธีการใช้ปัจจัยการผลิตที่ถูกต้องและเหมาะสมมาใช้	- เก็บเมล็ดพันธุ์ไว้ใช้เอง โดยการเก็บไว้เองภายในครัวเรือน หรือมีการรวมกลุ่มเกษตรกร เพื่อจัดซื้อเมล็ดพันธุ์ในแปลงนา ซึ่งจะไม่ผ่านผู้จำหน่ายคนกลาง จะทำให้ลดต้นทุนไปได้ในบางส่วน (เช่น ปัจจุบันนี้ราคาเมล็ดพันธุ์ข้าว ถึงละ 150 บาท หากเกษตรกรเก็บไว้เอง จะมีต้นทุนอยู่ที่ 70 บาท) - พัฒนาศักยภาพของเกษตรกร  โดยการรวมกลุ่มเกษตรกร และเชิญหน่วยงานมาบรรยายให้ความรู้/ถ่ายทอดองค์ความรู้ให้แก่เกษตรกรในแต่ละด้านให้ครอบคลุม เช่น เรื่องการตลาด (หากมีการผลิตแล้วจะไปขายให้กับใคร/ที่ไหน)
3. ราคาผลผลิต	-ผลผลิตล้นตลาดเนื่องจาก ขาดการวางแผนการผลิต -ผลผลิตไม่ได้คุณภาพ -ไม่มีการรวมกลุ่มผลผลิต	- ใ้รัฐบาลประกันราคาสินค้าเกษตร โดยให้สภาเกษตรกรจังหวัด ทำข้อเสนอเชิงนโยบายเสนอต่อสภาเกษตรกรแห่งชาติ เพื่อสภาเกษตรกรแห่งชาติได้นำเสนอต่อรัฐบาลต่อไป (รัฐบาลจะพิจารณาตามความเหมาะสมตามราคาตลาด) - พัฒนาคุณภาพของสินค้าให้ดีขึ้น



	<p>-แหล่งรวบรวมผลผลิตมีน้อย</p> <p>-เกษตรกรไม่มีตลาดรองรับที่แน่นอนและไม่สามารถเป็นผู้กำหนดราคาเองได้</p>	<p>โดยการผลิตสินค้าที่มีคุณภาพไม่มีสารพิษตกค้าง เพื่อสามารถแข่งขันในตลาดได้ ตลอดจนจัดให้มีการอบรมถ่ายทอดความรู้ให้แก่เกษตรกร</p> <p>- ศึกษาข้อมูลด้านการตลาด</p> <p>โดยการศึกษาพิจารณาปัจจัยต่าง ๆ เช่น ราคา ฤดูกาล (ในตำบลทุ่งคอกปลูกข้าวหอมมะลิ แต่พอเก็บเกี่ยวและนำไปขายให้กับโรงสี ๆ คิดราคาเป็นข้าวธรรมดา เนื่องจากคุณภาพข้าวไม่เหมือนกับทางภาคอีสาน เพราะสภาพดินและสภาพอากาศแตกต่างกัน )</p> <p>- การจัดการตนเอง</p> <p>โดยการจัดทำบัญชีครัวเรือน เพื่อลดรายจ่าย เพิ่มรายได้ให้กับตนเอง</p>
<p>4. ขาดความหลากหลายในอาชีพ</p>	<p>-</p>	<p>- ให้ความรู้ส่งเสริมองค์ความรู้</p> <p>โดยการอบรมให้ความรู้แก่เกษตรกร เพื่อเป็นอาชีพทางเลือก</p> <p>- ศึกษาดูงาน</p> <p>โดยการนำพาเกษตรกรไปศึกษาดูงานในแปลงที่ประสบความสำเร็จ เพื่อเป็นแรงจูงใจให้นำกลับมาปฏิบัติในพื้นที่ตนเอง</p>
<p>5. ดินเสื่อมโทรม</p>	<p>- ปลูกพืชซ้ำที่เดิมโดยไม่มีการพักดิน</p> <p>- ขาดการปรับปรุงบำรุงดิน</p> <p>- การเผาตอซัง/ใบอ้อยหรือเศษวัสดุในไร่นา</p>	<p>- ใช้ปุ๋ยหมักชีวภาพ</p> <p>โดยการปรับเปลี่ยนจากเคมี มาเป็นชีวภาพ (โดยให้ลดปริมาณการใช้เคมีลงทีละน้อย จนกว่าดินจะปรับสภาพได้)</p> <p>- จัดตั้งโรงงานปุ๋ยชีวภาพในพื้นที่ (เพื่อให้เกษตรกรปรับเปลี่ยนหรือให้ความสนใจกับสารชีวภาพ)</p> <p>- ปลูกพืชปุ๋ยสดบำรุงดิน</p> <p>โดยการทดลองปลูกถั่วเขียว หรือปอเทือง</p> <p>- ปลูกพืชหมุนเวียน</p> <p>โดยการสลับหมุนเวียนการปลูกพืชในแต่ละฤดูกาล ให้ตรงกับสภาพอากาศ</p>

จากข้อมูลปัญหาความต้องการและแนวทางแก้ไขปัญหาที่ได้จากการระดมความคิดเห็นดังกล่าว ได้มีการจัดเวทีประชาคม เพื่อนำเสนอข้อปัญหาและความต้องการ รวมทั้ง แนวทางแก้ไขปัญหาต่อหน่วยงานที่เกี่ยวข้องในตำบลทุ่งคอก รวมทั้ง ผู้นำท้องถิ่น ท้องที่ และเกษตรกรของตำบลให้มีการเพิ่มเติม และยืนยันข้อมูลที่ได้จากการระดมความคิดเห็นดังกล่าว โดยได้ข้อมูลเพิ่มเติมจากการจัดเวทีประชาคม ดังนี้

**ผลจากการจัดทำเวทีประชาคมตำบลได้ข้อมูล ปัญหาความต้องการ  
และแนวทางแก้ไขปัญหาเพิ่มเติม ดังนี้**

ปัญหา	สาเหตุ	แนวทางแก้ไข
1. ด้านดิน	- ปลูกพืชซ้ำที่ดินโยไม่มีการพักดิน - ขาดการปรับปรุงบำรุงดิน - การเผาตอซัง/ใบอ้อยหรือเศษวัสดุในไร่นา	- ลดการเผาฟางข้าว - ทำนาปีละ 2 ครั้งเพื่อพักหน้าดิน - ใช้ปุ๋ยอินทรีย์ เช่น ชีวเก๋ , ชีววัว , แกลบ เพื่อปรับปรุงบำรุงดินในไร่อ้อย - ปลูกจิตสำนึกให้รู้จักวิธีการใช้และการปรับปรุงบำรุงดิน
2. ด้านน้ำ	ขาดแคลนน้ำ เพื่อใช้ในการเกษตร - ขาดแคลนแหล่งน้ำ - ภัยแล้ง - เกษตรกรไม่เคารพกฎกติกา ระเบียบการใช้น้ำ	- การขุดลอก คู คลอง และขยายเขต กำหนดพื้นที่คือ คลอง 5 ซึ่งเป็นคลองทิ้งน้ำ - ปลูกจิตสำนึกให้รู้จักวิธีการใช้น้ำและอนุรักษ์รักษาแหล่งน้ำแบบมีส่วนร่วม
3. ด้านต้นทุนการผลิต		- ปลูกจิตสำนึกผู้จ้างแรงงาน / ลูกจ้าง เพื่อไม่ให้แข่งขันกันเพิ่มค่าจ้างแรงงาน

สรุป ผลของการระดมความคิดและจัดเวทีประชาคมเพื่อค้นหาปัญหาและแนวทางแก้ไข  
ปัญหาด้านการเกษตรของตำบลทุ่งคอก อำเภอสองพี่น้อง จังหวัดสุพรรณบุรี ดังนี้

ประเด็นปัญหา	แนวทาง/วิธีการ	หมายเหตุ
<u>ด้านดิน</u>	<p>1. อบรมให้ความรู้ โดยหน่วยงานที่เกี่ยวข้อง ดังนี้</p> <ol style="list-style-type: none"> <li>1.1 เรื่องการตรวจวิเคราะห์ดิน เพื่อใช้ปุ๋ยตามค่าวิเคราะห์</li> <li>1.2 เรื่องการทำเกษตรอินทรีย์</li> <li>1.3 จัดเวทีพูดคุยให้เกษตรกรได้พบปะกัน แลกเปลี่ยนปัญหาและแนวทางแก้ไข</li> </ol> <p>2. ให้หน่วยงานที่เกี่ยวข้อง สนับสนุนเมล็ดพันธุ์พืช ปรับปรุงบำรุงดิน</p> <p>3. รณรงค์ สร้างมาตรการ กฎกติการ่วมกัน โดยเกษตรกรในการไม่เผาตอซัง</p> <p><u>การลดการเผา</u></p> <ol style="list-style-type: none"> <li>1. รณรงค์สร้างจิตสำนึกให้เกษตรกรได้ตระหนักถึง คุณและโทษของการเผาฟางและเศษวัสดุในไร่นา</li> <li>2. สร้างแรงจูงใจ โดยการให้รางวัลแก่เกษตรกรที่ ปฏิบัติตาม</li> <li>3. สร้างมาตรการลงโทษอย่างจริงจัง</li> </ol>	
<u>ด้านน้ำ</u>	<ol style="list-style-type: none"> <li>1. จัดประชุมเพื่อวางแผนการปลูกพืช และจัดทำ ข้อตกลงร่วมกัน ระหว่างเกษตรกรกับภาครัฐในการ จัดสรรน้ำ และการส่งน้ำ</li> <li>2. จัดประชุมเพื่อวางแผนการใช้น้ำ การจัดสรรน้ำ การส่งน้ำ รวมทั้งการวางกฎ กติกา การใช้น้ำโดย กลุ่มผู้ใช้น้ำกับชุมชนเป็นผู้กำหนด</li> <li>3. การขุดลอก คู คลอง และขยายเขต กำหนดพื้นที่ คือ คลอง 5 ซึ่งเป็นคลองทิ้งน้ำ</li> <li>4. สนับสนุนการขุดเจาะบ่อบาดาล โดยภาครัฐ สนับสนุนงบประมาณในการขุดเจาะ</li> </ol>	

ประเด็นปัญหา	แนวทาง/วิธีการ	หมายเหตุ
<u>ด้านต้นทุนการผลิต</u>	1. จัดอบรมให้ความรู้การลดต้นทุนและวิธีการใช้ปัจจัยการผลิตที่ถูกต้องและเหมาะสมแก่เกษตรกร เพื่อสร้างจิตสำนึกให้เกิดการลดต้นทุน	
<u>ด้านราคาผลผลิต</u>	1. จัดตั้งแหล่งรวบรวมผลผลิต (ตลาดกลางสินค้าเกษตรในชุมชน) เพื่อรวบรวมผลผลิตและจำหน่าย 2. จัดอบรมให้ความรู้แก่เกษตรกร 2.1 เพื่อพัฒนาคุณภาพผลผลิต 2.2 เพื่อวางแผนการผลิตให้สอดคล้องกับความต้องการของตลาด 3. ส่งเสริมให้มีการรวมกลุ่มแปรรูปสินค้าเพื่อเพิ่มมูลค่าสินค้าเกษตร	
<u>ด้านหนี้สิน</u>	1. อบรมให้ความรู้ วรรณคดี ปลุกฝังให้เกิดการออมโดยยึดหลักการดำเนินชีวิตตามแนวทางของปรัชญาเศรษฐกิจพอเพียง 2. ให้สินเชื่อแก่เกษตรกร เพื่อปลดหนี้ที่มีอยู่ทั้งหมด และให้เกษตรกรผ่อนชำระในระยะยาว 3. แก้ไขระเบียบและหลักเกณฑ์ในการกู้เงินของแหล่งเงินทุนในระบบ	
<u>ด้านการรวมกลุ่ม</u>	1. รวบรวม สํารวจกลุ่มที่มีอยู่แล้ว 2. แยกแยะประเภทกลุ่ม 3. จัดประชุมสร้างความเข้าใจ สร้างข้อตกลง และฟื้นฟูกลุ่ม ให้กลุ่มสามารถดำเนินธุรกิจต่อได้อย่างเข้มแข็งและยั่งยืน โดยประสานกับหน่วยงานที่เกี่ยวข้องกับกลุ่มแต่ละประเภทให้เข้ามาส่งเสริมสนับสนุน และพัฒนาให้กลุ่มมีความเข้มแข็งยิ่งขึ้น 4. สร้างจิตสำนึก โดยการ 4.1 กระตุ้นให้ผู้นำและสมาชิก ได้เข้ามามีส่วนร่วมในการพัฒนาให้เข้มแข็ง 4.2 สร้างแรงจูงใจให้เกิดความต้องการในการเข้าร่วมกลุ่ม	

ประเด็นปัญหา	แนวทาง/วิธีการ	หมายเหตุ
<u>ด้านความรู้</u>	1. จัดอบรม ให้ความรู้ในแต่ละเรื่อง 2. สร้างแหล่งเรียนรู้ทางการเกษตร โดยใช้ภูมิปัญญาท้องถิ่นเป็นแหล่งเรียนรู้ในชุมชน 3. สนับสนุนและพัฒนาแหล่งเรียนรู้ในชุมชน	

## บทที่ 3

### แผนพัฒนาเกษตรกรรมตำบล

ตำบลทุ่งคอก อำเภอสองพี่น้อง จังหวัดสุพรรณบุรี

จากการวิเคราะห์ข้อมูล ทั้งจากข้อมูลพื้นฐานที่ได้รับรวบรวมจากหน่วยงานที่เกี่ยวข้อง ข้อมูลที่ได้จากการจัดทำเวทีระดมความคิด และจัดทำเวทีประชาคมในตำบลทุ่งคอก โดยมีเกษตรกร ผู้นำเกษตรกร ผู้นำท้องที่ผู้นำท้องถิ่น ส่วนราชการที่เกี่ยวข้อง เข้าร่วมจัดเวทีและให้ข้อมูลของตำบลทุ่งคอก จึงได้แนวทางพัฒนาเกษตรกรรมตำบลและแผนพัฒนาเกษตรกรรมตำบล ดังนี้

#### 3.1 แนวทางพัฒนาเกษตรกรรมตำบล ตำบลทุ่งคอก อำเภอสองพี่น้อง

ประเด็นปัญหา	แนวทาง/วิธีการ	หมายเหตุ
<u>ด้านดิน</u>	<ol style="list-style-type: none"> <li>1. อบรมให้ความรู้ โดยหน่วยงานที่เกี่ยวข้อง ดังนี้               <ol style="list-style-type: none"> <li>1.1 เรื่องการตรวจวิเคราะห์ดิน เพื่อใช้ปุ๋ยตามค่าวิเคราะห์</li> <li>1.2 เรื่องการทำเกษตรอินทรีย์</li> <li>1.3 จัดเวทีพูดคุยให้เกษตรกรได้พบปะกัน แลกเปลี่ยนปัญหาและแนวทางแก้ไข</li> </ol> </li> <li>2. ให้หน่วยงานที่เกี่ยวข้อง สนับสนุนเมล็ดพันธุ์พืชปรับปรุงบำรุงดิน</li> <li>3. รณรงค์ สร้างมาตรการ กฎกติการ่วมกัน โดยเกษตรกรในการไม่เผาตอซัง</li> </ol> <p><u>การลดการเผา</u></p> <ol style="list-style-type: none"> <li>1. รณรงค์สร้างจิตสำนึกให้เกษตรกรได้ตระหนักถึงคุณและโทษของการเผาฟางและเศษวัสดุในไรนา</li> <li>2. สร้างแรงจูงใจ โดยการให้รางวัลแก่เกษตรกรที่ปฏิบัติตาม</li> <li>3. สร้างมาตรการลงโทษอย่างจริงจัง</li> </ol>	
<u>ด้านน้ำ</u>	<ol style="list-style-type: none"> <li>1. จัดประชุมเพื่อวางแผนการปลูกพืช และจัดทำข้อตกลงร่วมกัน ระหว่างเกษตรกรกับภาครัฐในการจัดสรรน้ำ และการส่งน้ำ</li> </ol>	

ประเด็นปัญหา	แนวทาง/วิธีการ	หมายเหตุ
	<p>2. จัดประชุมเพื่อวางแผนการใช้น้ำ การจัดสรรน้ำ การส่งน้ำ รวมทั้งการวางกฎ กติกา การใช้น้ำ โดยกลุ่มผู้ใช้น้ำกับชุมชนเป็นผู้กำหนด</p> <p>3. การขุดลอก คู คลอง และขยายเขต กำหนดพื้นที่คือ คลอง 5 ซึ่งเป็นคลองทิ้งน้ำ</p> <p>4. สนับสนุนการขุดเจาะบ่อบาดาล โดยภาครัฐ สนับสนุนงบประมาณในการขุดเจาะ</p>	
<u>ด้านต้นทุนการผลิต</u>	<p>1. จัดอบรมให้ความรู้การลดต้นทุนและวิธีการใช้ปัจจัยการผลิตที่ถูกต้องและเหมาะสมแก่เกษตรกร เพื่อสร้างจิตสำนึกให้เกิดการลดต้นทุน</p>	
<u>ด้านราคาผลผลิต</u>	<p>1. จัดตั้งแหล่งรวบรวมผลผลิต (ตลาดกลางสินค้าเกษตรในชุมชน) เพื่อรวบรวมผลผลิตและจำหน่าย</p> <p>2. จัดอบรมให้ความรู้แก่เกษตรกร</p> <p>2.1 เพื่อพัฒนาคุณภาพผลผลิต</p> <p>2.2 เพื่อวางแผนการผลิตให้สอดคล้องกับความต้องการของตลาด</p> <p>3. ส่งเสริมให้มีการรวมกลุ่มแปรรูปสินค้าเพื่อเพิ่มมูลค่าสินค้าเกษตร</p>	
<u>ด้านหนี้สิน</u>	<p>1. อบรมให้ความรู้ วรรณรงค์ ปลุกฝังให้เกิดการออมโดยยึดหลักการดำเนินชีวิตตามแนวทางของปรัชญาเศรษฐกิจพอเพียง</p> <p>2. ให้สินเชื่อแก่เกษตรกร เพื่อปลดหนี้ที่มีอยู่ทั้งหมด และให้เกษตรกรผ่อนชำระในระยะยาว</p> <p>3. แก่ไขระเบียบและหลักเกณฑ์ในการกู้เงินของแหล่งเงินทุนในระบบ</p>	

ประเด็นปัญหา	แนวทาง/วิธีการ	หมายเหตุ
<u>ด้านการรวมกลุ่ม</u>	<ol style="list-style-type: none"> <li>1. รวบรวม สํารวจกลุ่มที่มีอยู่แล้ว</li> <li>2. แยกแยะประเภทกลุ่ม</li> <li>3. จัดประชุมสร้างความเข้าใจ สร้างข้อตกลง และฟื้นฟูกลุ่ม ให้กลุ่มสามารถดำเนินธุรกิจต่อได้ อย่างเข้มแข็งและยั่งยืน โดยประสานกับ หน่วยงานที่เกี่ยวข้องกับกลุ่มแต่ละประเภทให้เข้า มาส่งเสริม สนับสนุน และพัฒนาให้กลุ่มมีความ เข้มแข็งยิ่งขึ้น</li> <li>4. สร้างจิตสำนึก โดยการ <ol style="list-style-type: none"> <li>4.1 กระตุ้นให้ผู้ผู้นำและสมาชิก ได้เข้ามามีส่วน ร่วม ในการพัฒนากลุ่มให้เข้มแข็ง</li> <li>4.2 สร้างแรงจูงใจให้เกิดความต้องการในการ เข้าร่วมกลุ่ม</li> </ol> </li> </ol>	
<u>ด้านความรู้</u>	<ol style="list-style-type: none"> <li>1. จัดอบรม ให้ความรู้ในแต่ละเรื่อง</li> <li>2. สร้างแหล่งเรียนรู้ทางการเกษตร โดยใช้ภูมิ ปัญญาท้องถิ่นเป็นแหล่งเรียนรู้ในชุมชน</li> <li>3. สนับสนุนและพัฒนาแหล่งเรียนรู้ในชุมชน</li> </ol>	



## 3.2 แผนพัฒนาเกษตรกรรมตำบลทุ่งคอก

โครงการ	เหตุผล	กิจกรรม	กิจกรรมย่อย	ระยะเวลาดำเนินการ					พื้นที่ดำเนินการ	หน่วยงานที่เกี่ยวข้อง
				2560	2561	2562	2563	2564		
1. โครงการจัดตั้งศูนย์เรียนรู้การลดต้นทุนการผลิตข้าว	<p>- เกษตรกรมีปัญหาด้านการทำ การเกษตร อันเนื่องมาจากปัญหาด้าน ต่างๆ ดังนี้</p> <p>1. ดิน</p> <p>1.1 ปลูกพืชซ้ำที่เดิมโดยไม่มีการพักดิน</p> <p>1.2 ขาดการปรับปรุงบำรุงดิน</p> <p>1.3 การเผาตอซัง/เศษวัสดุที่เหลือในไร่นา</p> <p>2. ต้นทุนการผลิตสูง</p> <p>2.1 ปัจจัยการผลิตมีราคาสูง เช่น พันธุ์ ปุ๋ยเคมี สารเคมี</p> <p>2.2 เกษตรกรไม่เชื่อมั่นและไม่นำวิธีการใช้ปัจจัยการผลิตที่ถูกต้องและเหมาะสมมาใช้</p> <p>2.3 ปัญหาด้านแรงงาน (ไม่มีแรงงาน/ ค่าจ้างแรงงานสูง)</p> <p>2.4 ค่าเช่าที่ดิน ในรายที่เช่าที่ดินทำ การเกษตรต้องเสียค่าเช่าในราคาสูง เนื่องจากการแข่งขันในการเช่าที่ดิน</p>	1.1 ส่งเสริมการลดต้นทุนการผลิตข้าว	1. จัดตั้งศูนย์เรียนรู้การลดต้นทุนการผลิตข้าว	4 ศูนย์ หมู่ 9-12	3 ศูนย์ หมู่ 13-15	3 ศูนย์ หมู่ 16,1,2	3 ศูนย์ หมู่ 3-5	3 ศูนย์ หมู่ 6-8	หมู่ 1-16	- ทต./อบต./อบจ. - สนง.เกษตรอำเภอ - สนง.อำเภอ
			2. อบรมถ่ายทอดความรู้							
			2.1 ด้านลดต้นทุนการใช้ปุ๋ยเคมี	400 ราย /8 ครั้ง	400 ราย /8 ครั้ง	400 ราย /8 ครั้ง	400 ราย /8 ครั้ง	400 ราย /8 ครั้ง	หมู่ 1-16	- ทต./อบต./อบจ. - สนง.เกษตรอำเภอ - สนง.เกษตรจังหวัด - ศูนย์วิจัยข้าว - ศูนย์วิจัยพืชไร่ - พัฒนาที่ดิน
			ประกอบด้วย							
			- การเก็บตัวอย่างดิน							
			- การใช้ปุ๋ยตามค่าวิเคราะห์							
			- การผสมปุ๋ยใช้เอง							
			- การผลิตและใช้สารชีวภาพเพื่อการปรับปรุงดิน							
			- การใช้ปุ๋ยพืชสด /ปุ๋ยชีวภาพ และปุ๋ยอินทรีย์ เพื่อการปรับปรุงบำรุงดิน							
			- การผลิตและใช้ปุ๋ยหมักเพื่อทดแทนปุ๋ยเคมี							
- การหมักฟาง										
2.2 ด้านลดต้นทุนการใช้สารเคมี	400 ราย /8 ครั้ง	400 ราย /8 ครั้ง	400 ราย /8 ครั้ง	400 ราย /8 ครั้ง	400 ราย /8 ครั้ง	หมู่ 1-16	- ทต./อบต./อบจ. - สนง.เกษตรอำเภอ - สนง.เกษตรจังหวัด - ศูนย์วิจัยข้าว - ศูนย์วิจัยพืชไร่			
- ให้ความรู้ด้านการกำจัดศัตรูพืชโดยวิธีผสมผสาน ตามขบวนการโรงเรียนเกษตรกร										
- อบรมรณรงค์ให้มีการผลิต และใช้สารชีวภาพ สารชีวภัณฑ์ และสมุนไพร เพื่อการป้องกัน กำจัดโรคและแมลงศัตรูข้าว										



โครงการ	เหตุผล	กิจกรรม	กิจกรรมย่อย	ระยะเวลาดำเนินการ					พื้นที่ดำเนินการ	หน่วยงานที่เกี่ยวข้อง
				2560	2561	2562	2563	2564		
1. โครงการจัดตั้งศูนย์เรียนรู้การลดต้นทุนการผลิตข้าว (ต่อ)		1.1 ส่งเสริมการลดต้นทุนการผลิตข้าว (ต่อ)	4.2 รมรณรงค์การไม่เผาตอซังและเศษวัสดุการเกษตรในไร่นา							
			- สร้างหมู่บ้านต้นแบบลดการเผา โดยกำหนดกฎ ระเบียบ และมาตรการในการให้รางวัลแก่ผู้ปฏิบัติตาม และกำหนดบทลงโทษแก่ผู้ฝ่าฝืน อย่างจริงจัง	4 ศูนย์ หมู่ 9-12	3 ศูนย์ หมู่ 13-15	3 ศูนย์ หมู่ 16,1,2	3 ศูนย์ หมู่ 3-5	3 ศูนย์ หมู่ 6-8	หมู่ 1-16	- ทต./อบต./อบจ. - สนง.เกษตรอำเภอ - สนง.เกษตรจังหวัด - ศูนย์วิจัยข้าว - พัฒนาที่ดิน
			- จัดทำแปลงสาธิตการไถกลบตอซังข้าว และเศษวัสดุพืชในไร่นา	4 แปลง /40 ไร่	3 แปลง /30 ไร่	3 แปลง /30 ไร่	3 แปลง /30 ไร่	3 แปลง /30 ไร่	หมู่ 1-16	
			- จัดงานวันสาธิตการไถกลบตอซังข้าว และเศษวัสดุพืชในไร่นา	4 ครั้ง /4 วัน	3 ครั้ง /3 วัน	3 ครั้ง /3 วัน	3 ครั้ง /3 วัน	3 ครั้ง /3 วัน	หมู่ 1-16	
			5. ประชาสัมพันธ์ผ่านสื่อ เช่น							
			- เสี่ยงตามสายในชุมชน/วิทยุชุมชน/ป้ายโฆษณา/เว็บไซต์	24 ครั้ง	24 ครั้ง	24 ครั้ง	24 ครั้ง	24 ครั้ง		- ทต./อบต./อบจ. - สนง.เกษตรอำเภอ - สนง.เกษตรจังหวัด - ศูนย์วิจัยข้าว - พัฒนาที่ดิน
			- จัดทำเอกสารเพื่อเผยแพร่ความรู้ด้านการลดต้นทุนแก่เกษตรกร	500 เล่ม		500 เล่ม		500 เล่ม		
		- เพื่อลดการเผา - เพื่อสร้างอาชีพเสริมให้แก่เกษตรกร	1.2 ส่งเสริมอาชีพอัดฟางเพื่อลดการเผา	1. สนับสนุนให้มีการจัดตั้งกลุ่มอาชีพการอัดฟาง	4 กลุ่ม	3 กลุ่ม	3 กลุ่ม	3 กลุ่ม	3 กลุ่ม	หมู่ 1-16



โครงการ	เหตุผล	กิจกรรม	กิจกรรมย่อย	ระยะเวลาดำเนินการ					พื้นที่ดำเนินการ	หน่วยงานที่เกี่ยวข้อง			
				2560	2561	2562	2563	2564					
2. โครงการสร้างอาชีพเสริมเพื่อเพิ่มรายได้แก่เกษตรกร (ต่อ)	- เกษตรกรส่วนใหญ่มีการปลูกข้าวคุณภาพต่ำ - ไม่มีการวางแผนการผลิต - ไม่มีการรวมกลุ่มเพื่อผลิตและจำหน่าย - ถูกกดราคาจากพ่อค้าคนกลาง และโรงสี	2.2 จัดตั้งกลุ่มแปรรูปข้าวคุณภาพ	1. สนับสนุนการจัดตั้งกลุ่มผู้ผลิตข้าวคุณภาพดีเพื่อการบริโภค	4 กลุ่ม	4 กลุ่ม	4 กลุ่ม	4 กลุ่ม	4 กลุ่ม	หมู่ 1-16	- ทด./อบต./อบจ. - สنج.เกษตรอำเภอ - สنج.เกษตรจังหวัด - สทกรณจังหวัด - ธ.ก.ส. - พัฒนาชุมชน - พาณิชย์จังหวัด - อุตสาหกรรมจังหวัด			
			- อบรมให้ความรู้ด้านการแปรรูปและบรรจุภัณฑ์ให้มีคุณภาพและได้มาตรฐาน ตรงตามความต้องการของตลาด										
			- สนับสนุนวัสดุและอุปกรณ์ รวมทั้ง บรรจุภัณฑ์แก่กลุ่ม										
			- จัดหาแหล่งทุนสนับสนุนในการดำเนินธุรกิจ										
			- จัดตั้งร้านค้ารวบรวมผลผลิตเพื่อจำหน่ายในชุมชน										
- จัดหาแหล่งตลาดภายนอกเข้าสนับสนุน โดยการจัดทำข้อตกลงการค้ากับชุมชน													
3. โครงการส่งเสริมการใช้น้ำเพื่อการเกษตรอย่างเป็นระบบ	- ตำบลทุ่งคอก เกษตรกรส่วนใหญ่ได้รับน้ำจาก โครงการส่งน้ำและบำรุงรักษาบางเลน เกษตรกรของตำบลทุ่งคอก จะมีปัญหาการใช้น้ำเพื่อการเกษตรมาโดยตลอด เนื่องจาก - เกษตรกรไม่มีการสำรองน้ำ ซึ่งจากวิกฤติภัยแล้งที่ผ่านมา ชลประทานมีน้ำส่งมาไม่เพียงพอ ทำให้เกษตรกรได้รับความเดือดร้อน เนื่องจาก เกษตรกรไม่สร้างแหล่งกักเก็บน้ำ เพื่อสำรองน้ำไว้ใช้	3.1 ก่อสร้างและปรับปรุงแหล่งน้ำเพื่อการเกษตร	1. สนับสนุนการขุดลอกสระน้ำที่ตื้นเขินในรายเกษตรกรที่มีสระน้ำอยู่แล้ว	10 แห่ง	10 แห่ง	10 แห่ง	10 แห่ง	10 แห่ง	หมู่ 1-16	- ทด./อบต./อบจ. - พัฒนาที่ดิน - ชลประทาน			
			2. สนับสนุนการขุดสระน้ำขนาดเล็ก (2 งาน – 1 ไร่) ในรายเกษตรกรที่มีความประสงค์ที่จะขุดสระน้ำในไร่นาของตนเอง	10 แห่ง	10 แห่ง	10 แห่ง	10 แห่ง	10 แห่ง		หมู่ 1-16	- อบต./อบจ. - พัฒนาที่ดิน - ชลประทาน		
			3. สร้างสระน้ำขนาดใหญ่ (5 – 10 ไร่) เพื่อเป็นแหล่งกักเก็บน้ำของหมู่บ้าน เพื่อสำรองไว้ใช้ในฤดูแล้ง	4 แห่ง	4 แห่ง	4 แห่ง	4 แห่ง	4 แห่ง			หมู่ 1-16	- ทด./อบต./อบจ. - พัฒนาที่ดิน - ชลประทาน	
			4. สนับสนุนการขุดเจาะบ่อบาดาลเพื่อใช้ในการเกษตร ความลึก 120 ม. โดยใช้โซล่าเซลล์	16 แห่ง	16 แห่ง	16 แห่ง	16 แห่ง	16 แห่ง				หมู่ 1-16	- ทรัพยากรน้ำบาดาล
			5. ให้มีการจัดทำแผนการจัดสรรน้ำและแผนการส่งน้ำ โดยการมีส่วนร่วมของเกษตรกร และกลุ่มผู้ใช้น้ำ	✓	✓	✓	✓	✓					หมู่ 1-16

โครงการ	เหตุผล	กิจกรรม	กิจกรรมย่อย	ระยะเวลาดำเนินการ					พื้นที่ดำเนินการ	หน่วยงานที่เกี่ยวข้อง
				2560	2561	2562	2563	2564		
3. โครงการส่งเสริมการใช้น้ำเพื่อการเกษตรอย่างเป็นระบบ (ต่อ)	<ul style="list-style-type: none"> <li>- คู คลอง ตื้นเขิน มีวัชพืชขึ้นขัดขวางทางเดินน้ำ เนื่องจากเกษตรกรขาดจิตสำนึกในการมีส่วนร่วมอนุรักษ์และรักษาแหล่งน้ำ โดยมองว่าการพัฒนาเป็นบทบาทหน้าที่ของภาครัฐ</li> <li>- ในช่วงที่มีการส่งน้ำ ผู้ใช้น้ำไม่เคารพกฎกติกา ทำให้ปลายน้ำไม่ได้รับน้ำอย่างเพียงพอ</li> <li>- ชลประทานจัดสรรน้ำและส่งน้ำไม่ตรงความต้องการรอบการผลิตของเกษตรกร</li> </ul>	3.1 ก่อสร้างและปรับปรุงแหล่งน้ำเพื่อการเกษตร (ต่อ)	6. รณรงค์ให้ผู้ใช้น้ำ ยึดกฎ กติกา ตามที่กลุ่มผู้ใช้น้ำได้กำหนดไว้ โดยกำหนดบทลงโทษและบังคับใช้อย่างจริงจัง	✓	✓	✓	✓	✓	หมู่ 1-16	- ทต./อบต./อบจ. - ชลประทาน
			7. รณรงค์และสร้างจิตสำนึกให้ผู้ใช้น้ำได้มีส่วนร่วมในการบำรุงรักษา คู คลอง	✓	✓	✓	✓	✓	หมู่ 1-16	- ทต./อบต./อบจ. - ชลประทาน
			8. สร้างแรงจูงใจ โดยให้รางวัลแก่กลุ่มผู้ใช้น้ำที่ยึดกฎ กติกา การใช้น้ำและร่วมอนุรักษ์รักษาคู คลอง	✓	✓	✓	✓	✓	หมู่ 1-16	- ทต./อบต./อบจ. - ชลประทาน
4. โครงการจัดตั้งศูนย์เรียนรู้เศรษฐกิจพอเพียง	<ul style="list-style-type: none"> <li>- ปัจจัยการผลิตมีราคาสูง เช่น พันธุ์ ปุ๋ยเคมี สารเคมี</li> <li>- เกษตรกรไม่เชื่อมั่นและไม่นำวิธีการใช้ปัจจัยการผลิตที่ถูกต้องและเหมาะสมมาใช้</li> <li>- เกษตรกรขาดการวางแผนการผลิต</li> <li>- คุณภาพผลผลิตไม่ได้มาตรฐาน ซึ่งเกิดจากการระบาดของโรคและแมลงศัตรูพืช</li> <li>- เกษตรกรไม่เชื่อมั่นในองค์ความรู้ที่มีอยู่ทั้งจากภาครัฐและภูมิปัญญาของปราชญ์เกษตรกรที่มีอยู่ในท้องถิ่น</li> <li>- มีความเห็นต่างของบุคคลในครอบครัว</li> <li>- ยึดติดกับวิถีการผลิตแบบเดิม</li> </ul> <p>จากสาเหตุต่างๆ เหล่านี้ ทำให้เกษตรกรมีรายได้ที่ไม่คุ้มกับการลงทุน รายได้ที่ได้จากการทำการเกษตรไม่เพียงพอกับค่าใช้จ่ายในครอบครัว จึงส่งผลให้เกิดปัญหาด้านหนี้สินตามมา</p>	4.1 จัดตั้งศูนย์เรียนรู้เศรษฐกิจพอเพียงชุมชน	1. จัดตั้งศูนย์เรียนรู้เศรษฐกิจพอเพียง	4 ศูนย์	3 ศูนย์	3 ศูนย์	3 ศูนย์	3 ศูนย์	หมู่ 1-16	- ทต./อบต./อบจ. - สنج.เกษตรอำเภอ - สنج.เกษตรจังหวัด - ศูนย์วิจัยข้าว - พัฒนาที่ดิน
			- สำรวจแหล่งปราชญ์เกษตรกร							
			- รวบรวมองค์ความรู้ของปราชญ์							
- สนับสนุนปัจจัยและวัสดุอุปกรณ์ให้เกิดเป็นแหล่งเรียนรู้ด้านข้อมูลในการตัดสินใจเพื่อการประกอบอาชีพ										
- จัดการให้เกษตรกรในชุมชนและนอกชุมชนเข้ามาเรียนรู้										
2. รณรงค์และจัดให้มีเวทีในการเสวนา เพื่อนำผลจากการเรียนรู้ไปปฏิบัติจริงอย่างต่อเนื่อง และเป็นประจำ	4 ครั้ง /4 วัน	3 ครั้ง /3 วัน	3 ครั้ง /3 วัน	3 ครั้ง /3 วัน	3 ครั้ง /3 วัน	หมู่ 1-16	- ทต./อบต./อบจ. - สنج.เกษตรอำเภอ			
3. ประชาสัมพันธ์ ทางสื่อต่างๆ เช่น สื่อโทรทัศน์ วิทยุ หนังสือพิมพ์ สื่อสิ่งพิมพ์ เว็บไซต์	24 ครั้ง	24 ครั้ง	24 ครั้ง	24 ครั้ง	24 ครั้ง		- ทต./อบต./อบจ.			

